

# 铁岭县国土空间总体规划

( 2021—2035年 )

( 草案 ) 公示版



铁岭县自然资源局

2023.04

# 前言

《铁岭县国土空间总体规划（2021—2035年）》（以下简称《规划》）是党中央、国务院建立国土空间规划体系并监督实施的重要环节，是对上位国土空间规划的落实和深化，是铁岭县国土空间保护、开发、利用、修复的政策和总纲，是铁岭县空间发展的指南、可持续发展的空间蓝图。

《规划》以习近平新时代中国特色社会主义思想为指导，统筹发展和安全，以新发展理念为引领，以高质量发展为导向，以高效能治理为手段，以高品质生活为目标，对铁岭县国土空间开发保护作出总体安排和综合部署，统筹划定落实耕地和永久基本农田、生态保护红线、城镇开发边界三条控制线，优化农业、生态、城镇等功能空间，加强自然与文化遗产保护利用，完善基础设施和公共服务体系，系统推进生态修复和国土综合整治，强化国土空间安全韧性，整体谋划国土空间开发保护新格局，为国家和地方发展规划确定的重大战略任务落地实施提供空间保障，具有战略性、综合性、基础性、约束性，是编制下位国土空间总体规划、相关专项规划、详细规划和各类开发保护建设活动的基本依据。

# 目录

catalogue

<b>01 规划总则</b>	<b>/01</b>
<b>02 发展定位与总体目标</b>	<b>/04</b>
<b>03 统筹划定三区三线，优化空间总体格局</b>	<b>/08</b>
<b>04 严格管护农业空间，支持乡村振兴发展</b>	<b>/12</b>
<b>05 保护修复生态空间，促进绿色低碳发展</b>	<b>/15</b>
<b>06 集聚提升城镇空间，保障产城有序发展</b>	<b>/18</b>
<b>07 协调基础设施建设，增强空间安全韧性</b>	<b>/22</b>
<b>08 保护自然文化遗产，彰显国土空间魅力</b>	<b>/28</b>
<b>09 优化中心城区功能，改善城市宜居品质</b>	<b>/31</b>
<b>10 规划实施与政策机制</b>	<b>/40</b>





# 01 规划总则



指导思想与基本策略



规划范围与规划期限

# 指导思想与基本策略

## ■ 指导思想

坚持以习近平新时代中国特色社会主义思想为指导，全面贯彻党的二十大精神，统筹推进“五位一体”总体布局、协调推进“四个全面”战略布局，立足新发展阶段，完整、准确、全面贯彻新发展理念，服务构建新发展格局，推动高质量发展，坚持以人民为中心的发展思想，坚持可持续发展，坚持一切从实际出发，统筹发展和安全，面向粮食安全、生态安全、城镇化健康发展等空间需求，统筹划定落实耕地和永久基本农田、生态保护红线、城镇开发边界三条控制线，优化农业、生态、城镇等功能空间，整体谋划国土空间开发保护新格局，优化资源和设施要素配置，全面推进生态修复和国土综合整治，不断提升国土空间资源利用效率、宜居宜业品质、安全韧性与自然人文魅力，加快推进国土空间治理体系和治理能力现代化，为推动铁岭县实现高质量发展、创造高品质生活提供国土空间保障。

## ■ 基本策略

- 坚持底线约束，促进**绿色发展**；
- 坚持节约集约，促进**高效发展**；
- 坚持品质提升，促进**共享发展**；
- 坚持区域协同，促进**融合发展**；
- 坚持科学管控，促进**有序发展**。

## 规划范围与规划期限

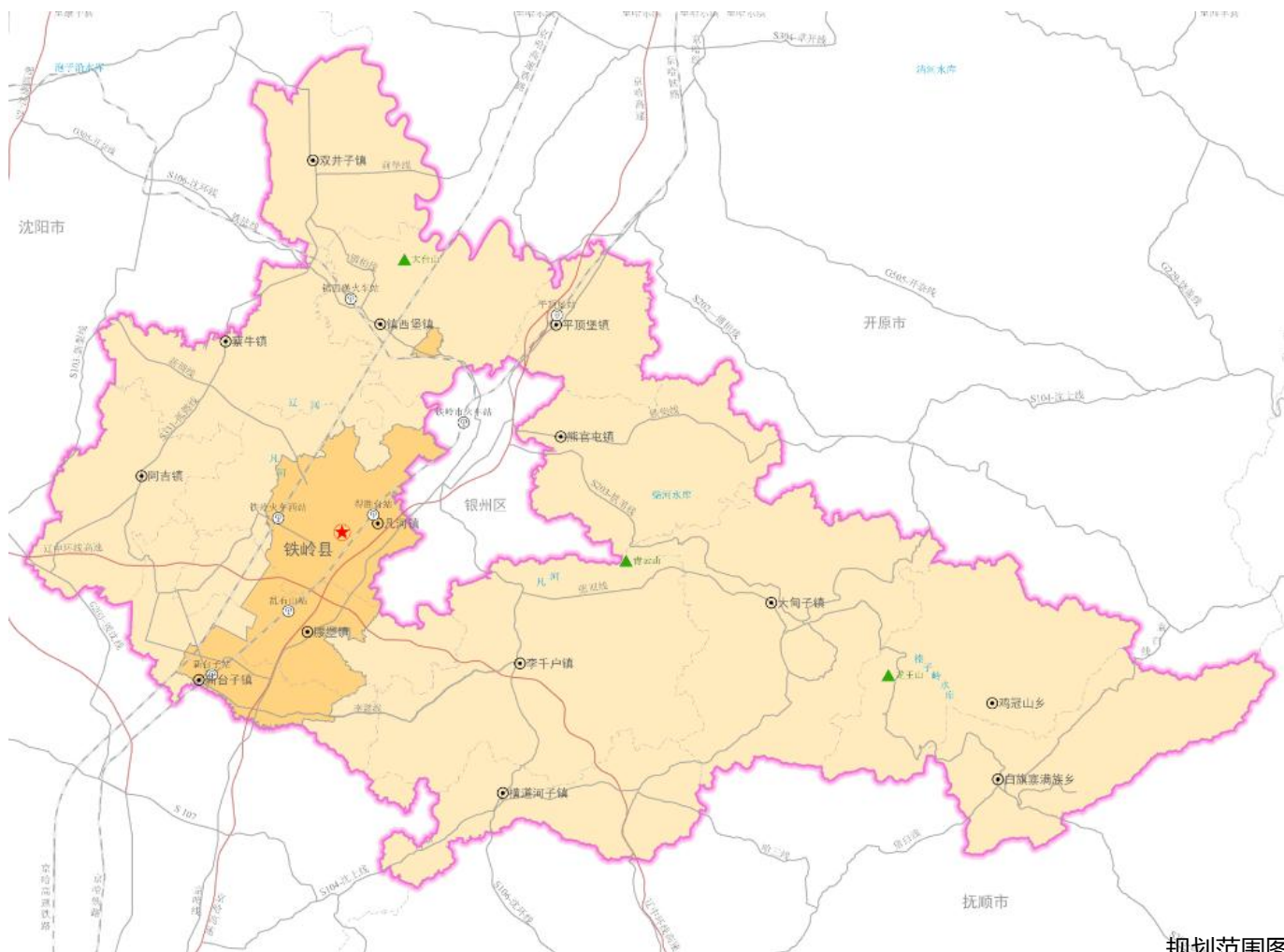
### ■ 规划范围

县域：铁岭县行政辖区全部国土空间**2249.54**平方公里。

中心城区：规划范围约**202**平方公里。

### ■ 规划期限

规划基期年为**2020**年，规划目标年为**2035**年，近期至**2025**年，远景展望至**2050**年。



规划范围图





## 02 发展定位与总体目标



发展定位



城市性质与发展规模



总体目标

## 发展定位

**国家农业现代化示范区**

**铁岭市东部水源涵养生态屏障**

**辽中南—哈长城市群重要连接纽带**

**辽北地区先进装备制造业引领区**





# 城市性质与发展规模

## ■ 中心城区城市性质

农产品精深加工基地

辽北地区现代物流中心和智能装备制造业基地

宜居宜业宜游现代化新城市

## ■ 人口规模

到2035年，全县常住人口达到**31.60万人**，城镇化率达到**63.29%**；全县城镇开发边界内城镇集中建设区可承载的实际服务管理人口规模为**68.0万人**。中心城区常住人口达到**18.0万人**，城镇开发边界内城镇集中建设区可承载的实际服务管理人口规模为**62.0万人**。



# 总体目标

## 2035年

到2035年，全县国土空间格局进一步优化，国土空间品质与效率显著提升，国土空间治理能力更加现代化，基本建成安全、绿色、开放、协调、宜居、智慧和富有竞争力的美丽国土，形成支撑基本实现社会主义现代化的国土空间开发保护格局。



## 2050年

展望至2050年，国土空间开发保护更加协调，资源利用更有效率，粮食安全更有保障，生态屏障更加巩固，城镇空间更具活力，基本公共服务更加健全，城乡风貌更具魅力，全面形成安全和谐、富有竞争力和可持续发展的国土空间格局。







## 03 统筹划定三区三线，优化空间总体格局



统筹谋划总体格局



划定落实“三区三线”

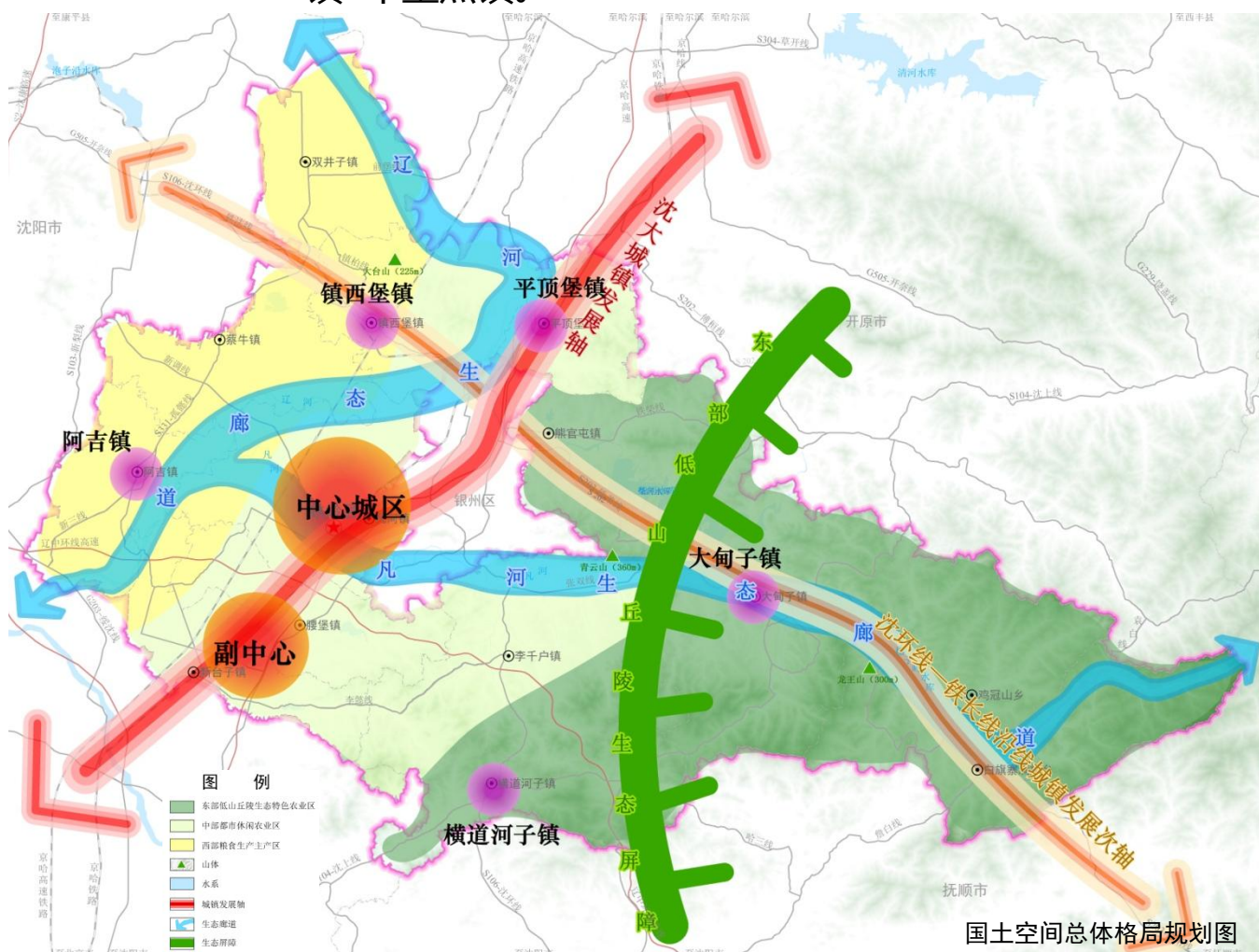


强化规划分区管控



## 统筹谋划总体格局

- ◆ **“一屏”**：东部低山丘陵生态屏障；
- ◆ **“两廊”**：辽河生态廊道、凡河生态廊道；
- ◆ **“三区”**：东部特色生态农业区、中部都市休闲观光农业区和西部优质粮食生产区；
- ◆ **“两轴”**：沈大城镇发展轴为城镇发展主轴，省道S106（沈环线）和省道S202（铁长线）为城镇发展副轴；
- ◆ **“两核”**：凡河新区都市经济发展核心区为县域发展中心，新台子镇、腰堡镇为县域发展副中心；
- ◆ **“多点”**：阿吉镇、镇西堡镇、平顶堡镇、大甸子镇和横道河子镇5个重点镇。



## 划定落实“三区三线”

### ■ 耕地和永久基本农田

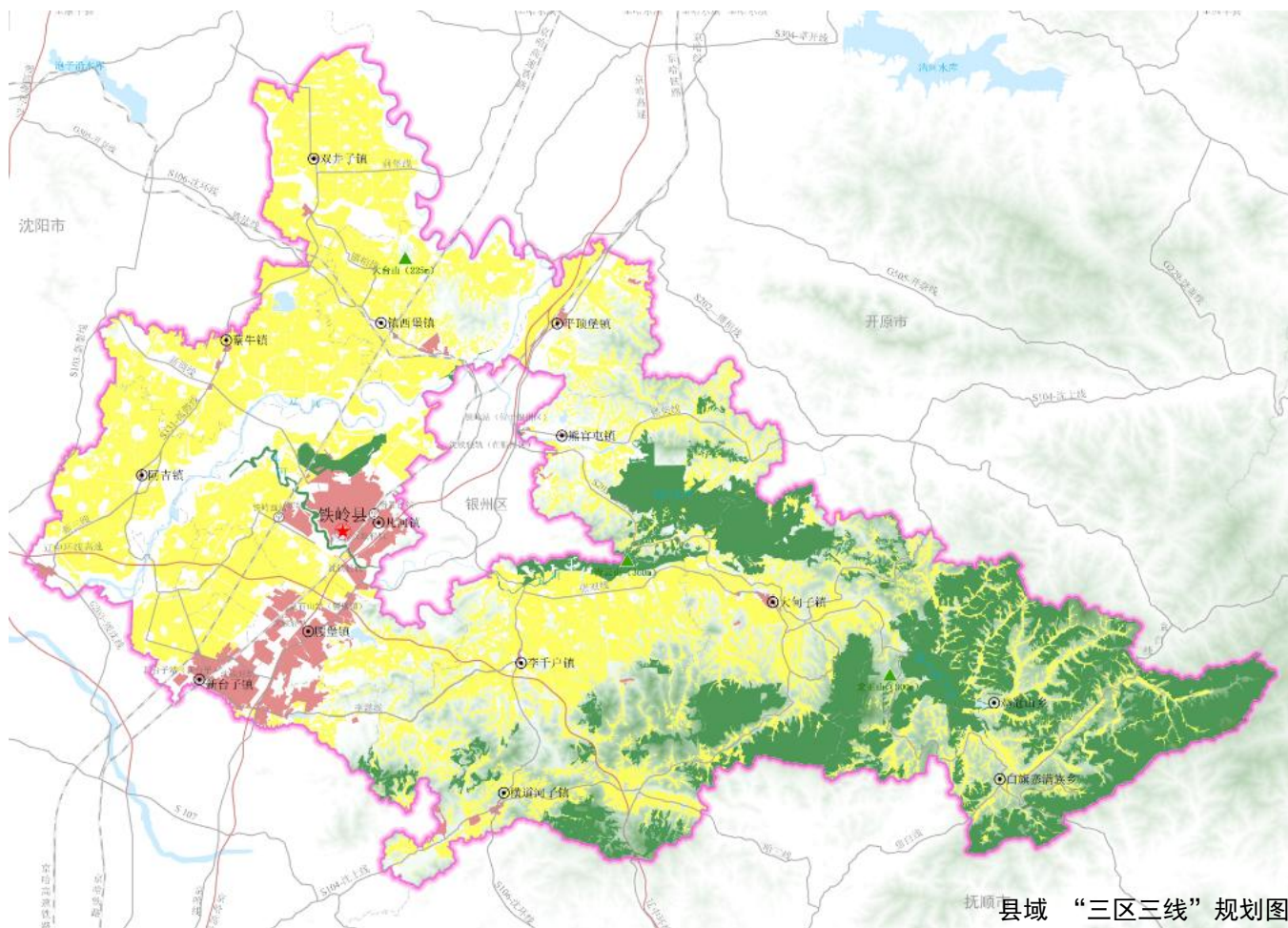
全县耕地保护目标保持在**1032.77**平方公里以上，永久基本农田保护面积保持在**844.92**平方公里以上。

### ■ 生态保护红线

将整合优化后的自然保护地、国家一级公益林、饮用水水源地一级保护区等生态系统服务功能极重要区、生态极脆弱区以及其他具有重要生态功能、潜在重要生态价值、有必要实施严格保护的区域划入生态保护红线。规划期间，全县生态保护红线面积保持在**382.84**平方公里以上。

### ■ 城镇开发边界

以国土空间开发适宜性评价为基础，以资源环境承载能力为约束，铁岭市市域内统筹平衡，按照1.41倍城镇扩展系数划定城镇开发边界。规划期间，全县共划定城镇开发边界总面积**80.40**平方公里，其中中心城区划定城镇开发边界面积**71.41**平方公里。



抚顺县“三区三线”规划图

## 强化规划分区管控

01

### 生态保护区

本区由生态保护红线区域组成，区域面积**382.84**平方公里，占全县国土空间总面积的**17.02%**。

02

### 生态控制区

本区由生态保护红线外，需要予以保留原貌、强化生态保护和生态建设、限制开发的天然林、生态公益林、连片湿地、骨干河流水面等自然生态空间组成，区域面积**199.71**平方公里，占全县国土空间总面积的**8.88%**。

03

### 农田保护区

本区由可以长期稳定利用耕地分布集中度较高、优质耕地所占比例较大的永久基本农田组成，区域面积**844.97**平方公里，占全县国土空间总面积的**37.56%**。

04

### 城镇发展区

本区由中心城区、建制镇、开发园区、工业集中区等城镇开发边界组成，区域面积**80.40**平方公里，占全县国土空间总面积的**3.57%**。

05

### 乡村发展区

本区由村庄建设用地、一般耕地、园地及商品林地等组成，包括村庄建设区、一般农业区、林业发展区，区域面积**550.70**平方公里，占全县国土空间总面积的**24.48%**。

06

### 矿产能源发展区

本区由铁岭县重要陆域采矿区，战略性矿产储量区等区域组成，区域面积**20.18**平方公里，占全县国土空间总面积的**0.9%**。





## 04 严格管护农业空间，支持乡村振兴发展



构建农业发展格局



统筹安排农业空间

# 构建“三区、两带、多基地”农业发展格局

## 东部特色生态农业区

依托丰富的林业和文化旅游资源，大力发展特色林果、林下经济、特色养殖、农旅结合等农业产业



## 三区

### 中部都市休闲观光农业区

发展以高效农业种植、花卉苗木、林果种植、旅游观光、农家乐等休闲农业为主。

### 西部优质粮食生产区

依托广阔的辽河平原耕作优势，发展粮油、蔬菜、养殖等基础性农业，保障粮食安全，拓展农业市场



## 两带

### 辽河流域高效农业示范带

依托辽河干流沿线乡镇，形成以蔡牛镇为中心的西部片区，大力发展都市休闲农业、设施农业、现代高效农业，打造优质高效玉米、水稻、蔬菜、水果生产基地，构建西部辽河流域高效农业示范带

### 凡河流域绿色经济示范带

依托东部凡河流域各乡镇，形成以大甸子镇为中心的“东部片区”，大力发展绿色经济，培育生态产业，打造中草药、山野菜、榛子、苹果、野生菌等山地特色农业基地，发展资源型特色产业和绿色矿产产业，构建东部凡河流域绿色经济示范带。



## 多基地

粮食生产示范基地、榛子生产示范基地、生猪优势养殖基地、瓜果优势种植基地、蔬菜生产示范基地等。





## 统筹安排农业空间

### 合理安排农业生产空间

**优先保障粮食生产空间。**严格实行耕地用途管制，坚决遏制耕地“非农化”、严格管控耕地“非粮化”，确保可以长期稳定利用耕地得到有效保护。

**大力拓展多样化食物生产空间。**因地制宜调整园地种植结构，大力发展苹果、葡萄、梨、西甜瓜等优质特色果品生产基地；充分利用人工商品林、疏林地、灌木林地等适宜林地发展中草药、食用菌、榛子等特色农产品种植，推动林业空间复合利用，发挥林地的经济、生态等综合效益；优化畜禽养殖产业结构与空间布局，重点保障种猪、肉鸡、肉牛等养殖空间。

### 优化乡村建设空间布局

**统筹优化县域村庄布局。**将村庄划分为重点村（含集聚建设类、城郊融合类、特色保护类）和一般村（含整治提升类、搬迁撤并类），构建以“重点村—一般村”为主体的“两级五类”村庄布局体系。合理控制村庄建设用地规模，稳妥推进农村集体经营性建设用地入市，推动宜居宜业和美丽乡村建设。

**优化配置农村产业融合发展空间。**统筹县域一二三产业空间布局，以农业为依托延伸产业链条，优化配置农村二三产业发展空间。全县安排至少10%的新增建设用地指标，用于支持乡村振兴发展。

**完善农村基础设施和公共服务设施。**加强农村公路养护和安全管理，推动与沿线物流节点、乡村旅游景区等一体化建设。完善农村供水、污水、电力、通信等基础设施网络。加强应急避难场所和应急疏散通道建设，提升农村防灾减灾救灾能力。按照推进城乡基本公共服务均等化的要求，合理配置各类公共服务设施用地。

### 推进农村土地综合整治

**大力推进农用地整理。**以乡镇为基本单元，统筹推进农用地整理与高标准农田建设，支持农业适度规模经营和现代农业发展。

**有序实施农村建设用地整理。**重点针对整治提升类、搬迁撤并类村庄，在充分尊重农民意愿的前提下，逐步推行村庄适度集中归并，实施农村建设用地整理工程，腾出的建设用地指标优先用于支持农村一二三产业融合发展，结余指标用于保障城镇建设。

**适度开发宜耕后备土地资源。**依据土地适宜性条件，有计划有步骤地推进宜耕后备土地资源开发，通过加强灌溉与排水、田间道路、农田防护等农业基础设施建设，不断提高耕地质量，稳步提高土地利用率，改善农业生产条件与农村生态环境。





## 05 保护修复生态空间，促进绿色低碳发展

- 优化生态保护格局，构建自然保护地体系
- 加强生态保护与修复

# 优化生态保护格局，构建自然保护地体系



## 一屏：东部低山丘陵生态屏障

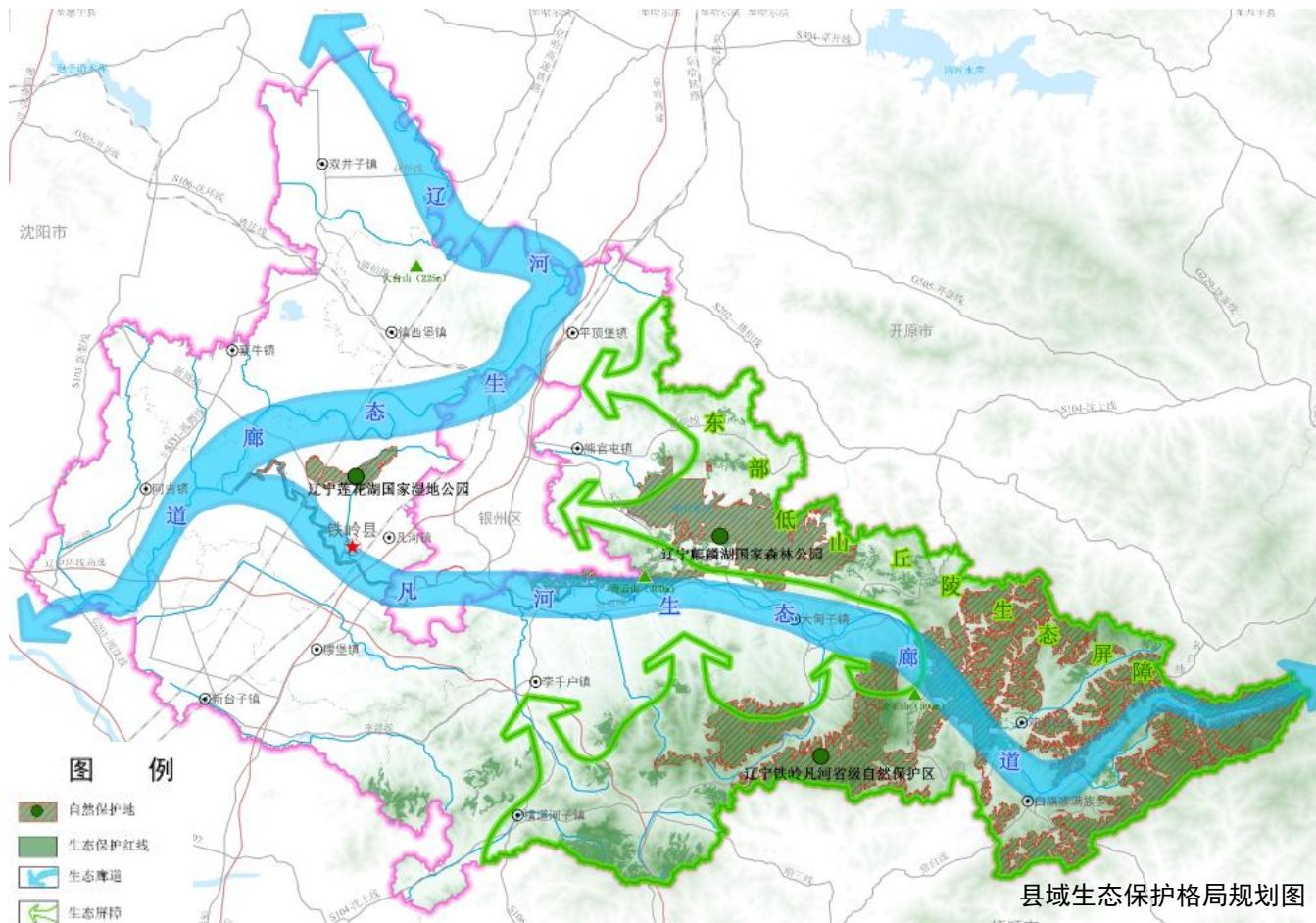
以长白山系哈达岭余脉延续分布的低山丘陵地带为主体，镶嵌以自然保护区及柴河水库、榛子岭水库等重点生态节点的东部低山丘陵生态屏障。

## 两廊：辽河生态廊道和凡河生态廊道

治安维护以辽河和凡河生态廊道为主体的生态连续性和生态系统完整性。

## 构建自然保护地体系

构建以辽宁铁岭凡河省级自然保护区、辽宁麒麟湖国家森林公园、辽宁莲花湖国家湿地公园等为主体的自然保护地体系。增强自然保护地管理效能，提高生态系统服务功能和生态产品供给能力。





## 加强生态保护与修复



### 提升生态系统 服务能力

- 健全自然生态空间用途管制
- 发挥人工生态系统多重功能



### 强化水资源刚性 约束和保障

- 严格水资源管理，实行水资源消耗总量和强度双控
- 强化水资源保护，拓展水资源调蓄空间



### 系统推进 生态修复

- 统筹山水林田湖草沙生态修复
- 稳步推进矿山生态修复
- 加强重大自然灾害生态修复







## 06 集聚提升城镇空间，保障产城有序发展



优化城镇开发格局



提升城镇公共服务能力



完善城镇产业空间保障

## 优化城镇开发格局

### 强化“两轴”集聚功能

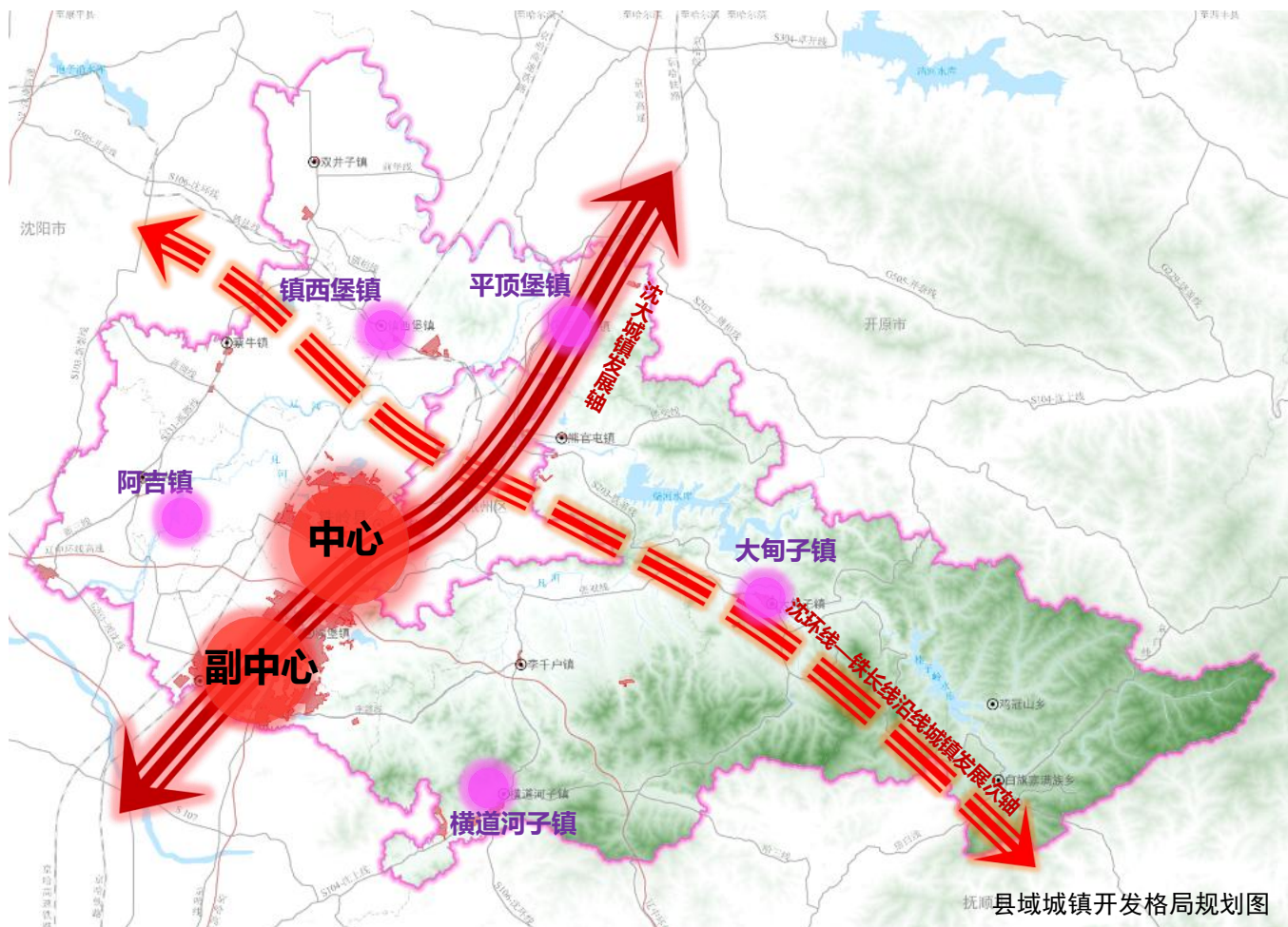
以沈大城镇发展轴为城镇发展主轴，以省道S106（沈环线）和省道S202（铁长线）沿线为城镇发展次轴，引导发展要素向城镇发展轴沿线集聚，促进城镇和产业规模化布局，提高城镇发展轴的集聚轴带功能。

### 提升“两核”服务能力

以凡河新区都市经济发展核心区为县域发展中心，不断提高新城区产业支撑能力、公共服务品质、促进人口就地就近城镇化，引导人口和公共资源向新城区集聚；以新台子镇、腰堡镇为县域副中心，围绕沈阳经济区主导产业，打造沈阳经济区产业转移的重要承接地，努力成为沈阳现代化都市圈紧密合作的重要伙伴。

### 增强“多点”带动作用

以阿吉镇、镇西堡镇、平顶堡镇、大甸子镇和横道河子镇为重点镇。强化公共交通服务、公用设施网络建设和特色产业发展，优化城镇空间布局，促进产城融合、职住平衡、资源互补、服务共享，将重点镇打造成为区域的人口和服务中心。

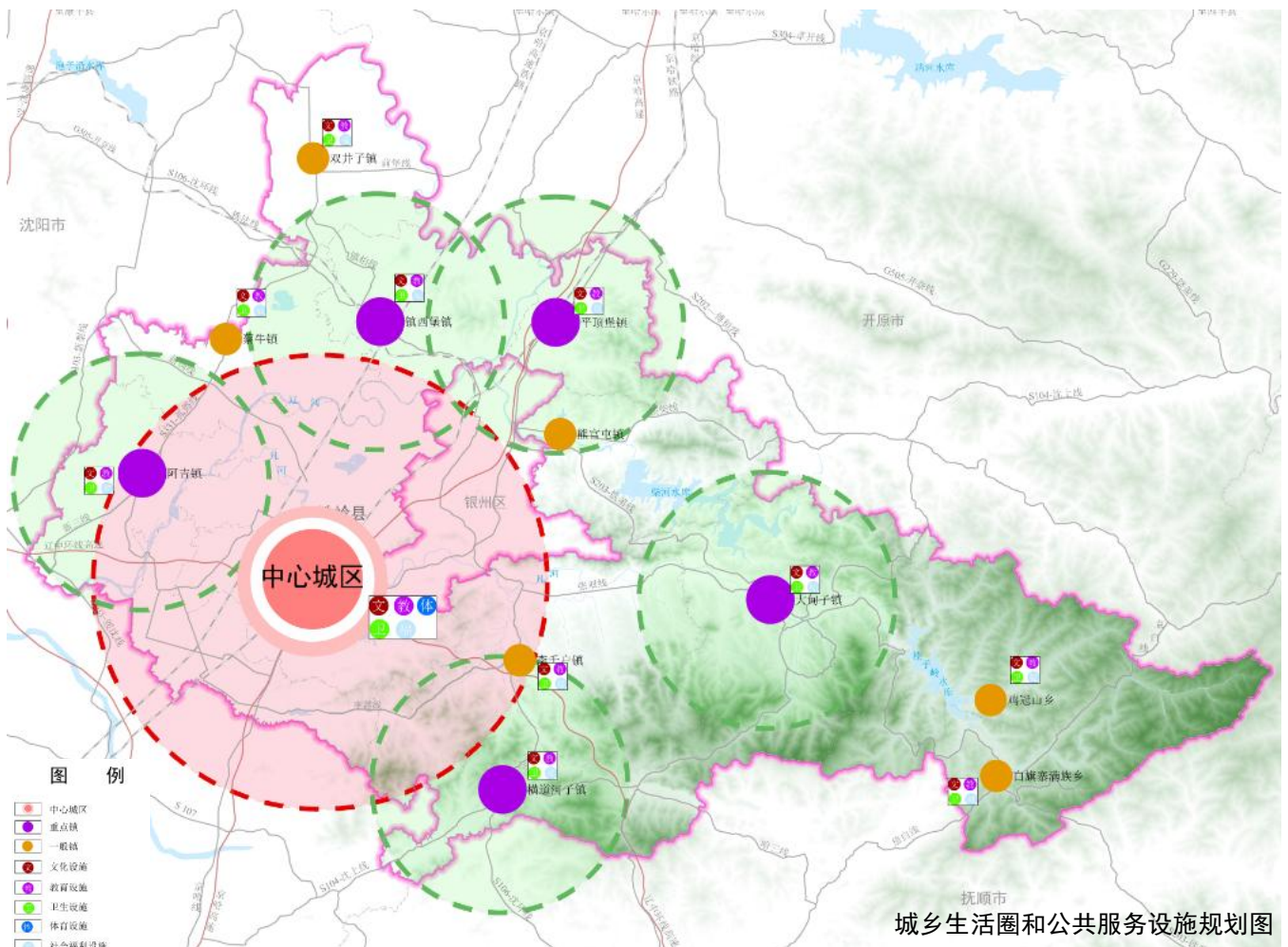




## 提升城镇公共服务能力

建立县级—乡镇级—社区级三级城镇公共服务体系，完善各层级基本公共服务设施配置，提高城镇基本公共服务设施均等化程度。按照**5分钟—10分钟—15分钟**步行可达的空间尺度，构建城镇社区服务体系，完善就近服务，营造全龄友好、环境优美、设施配套、活力多元的城镇社区生活圈，提升城镇公共服务水平。

构建城乡一体、优质开放的**教育设施体系**；构建服务均等、覆盖城乡的**医疗服务体系**；构建多层次、高水平的**公共文化服务体系**；构建完善、多元的**体育健身公共服务体系**；构建医养结合、便捷可及的**养老服务体系**。



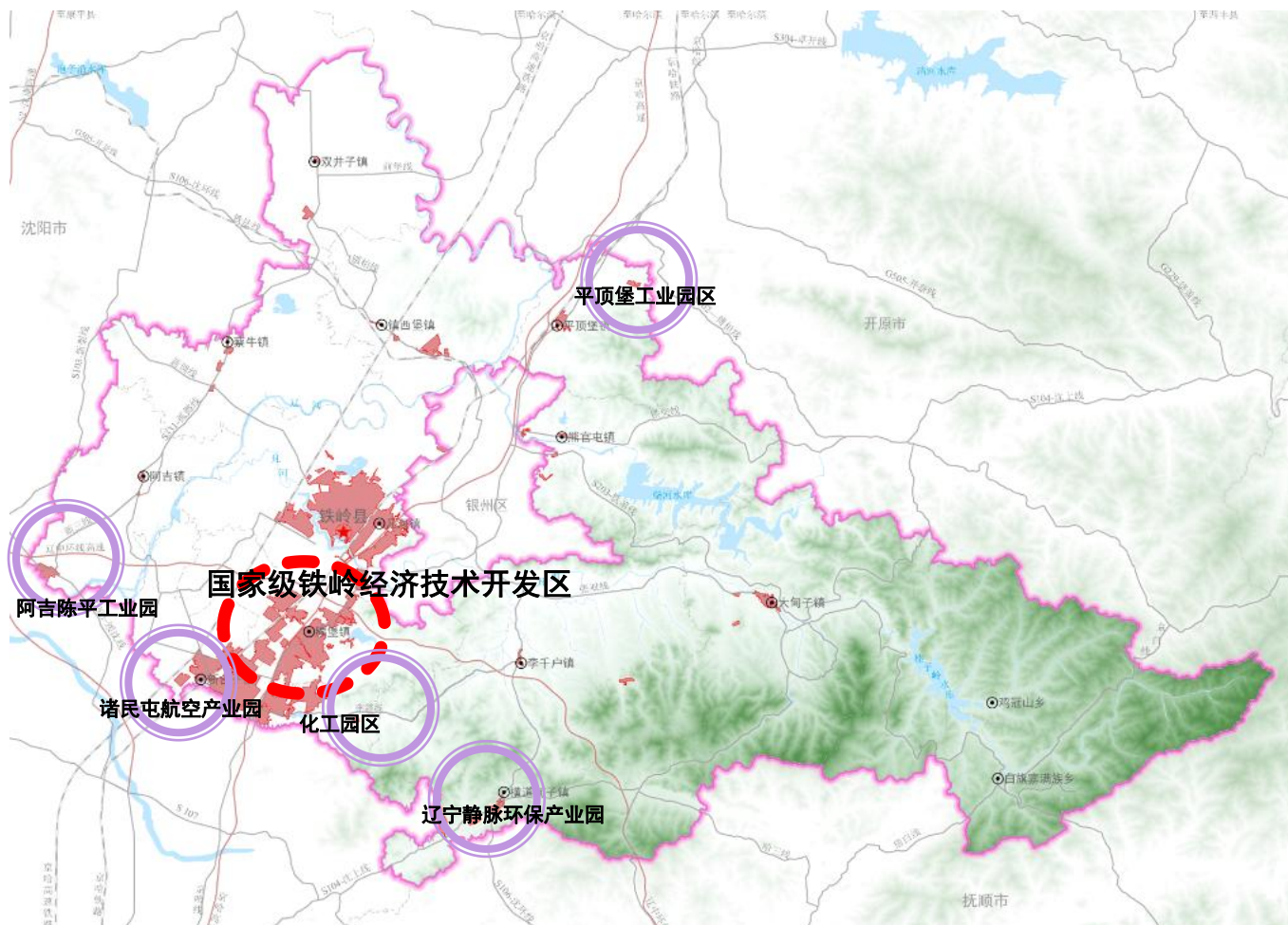
## 完善城镇产业空间保障

### 构筑“一区多园”产业发展格局

**一区**：铁岭经济技术开发区南部板块（包括五大特色产业园：铁南军民融合产业园、铁南绿色农产品加工产业园、高新技术产业开发区、铁南装配式建筑产业园、专用车及零部件产业园）。

**多园**：乡镇工业园区（包括辽宁静脉环保产业园、诸民屯航空产业园、阿吉陈平工业园、化工园区和平顶堡工业园区等5个工业园区）

优先保障优势产业发展空间，加快培育五大新兴产业，引导产业园区有序高效发展，促进产城融合协调发展。







## 07 协调基础设施建设，增强空间安全韧性

- 优化综合交通和物流网络布局
- 构建安全可靠的水利基础设施网络
- 形成安全绿色的能源资源布局
- 统筹建设智慧信息网络
- 加强环保基础设施建设
- 强化区域公共安全韧性

## 优化综合交通和物流网络布局

### 整合提升铁路运输网络

形成以快速铁路、普通铁路、轻轨三种铁路运输网络格局，充分发挥快速铁路的干线运输大通道职能，强化区域对接能力，增强与沈阳的城际铁路联系。

### 构建功能协同公路网络

优化高速公路网建设，形成“十”字形高速公路网络格局；加强干线公路互联互通，打造便捷高效的内部连通网络形成“2+4+14公路运输网络”。

### 完善区域通用机场布局

完善铁岭县小康屯通用机场建设，扩大通用机场覆盖范围和服务领域，推进地区经济转型和振兴发展，为县域的快速发展提供方便、高效的物流运输平台。

### 建设区域性油气运输管道

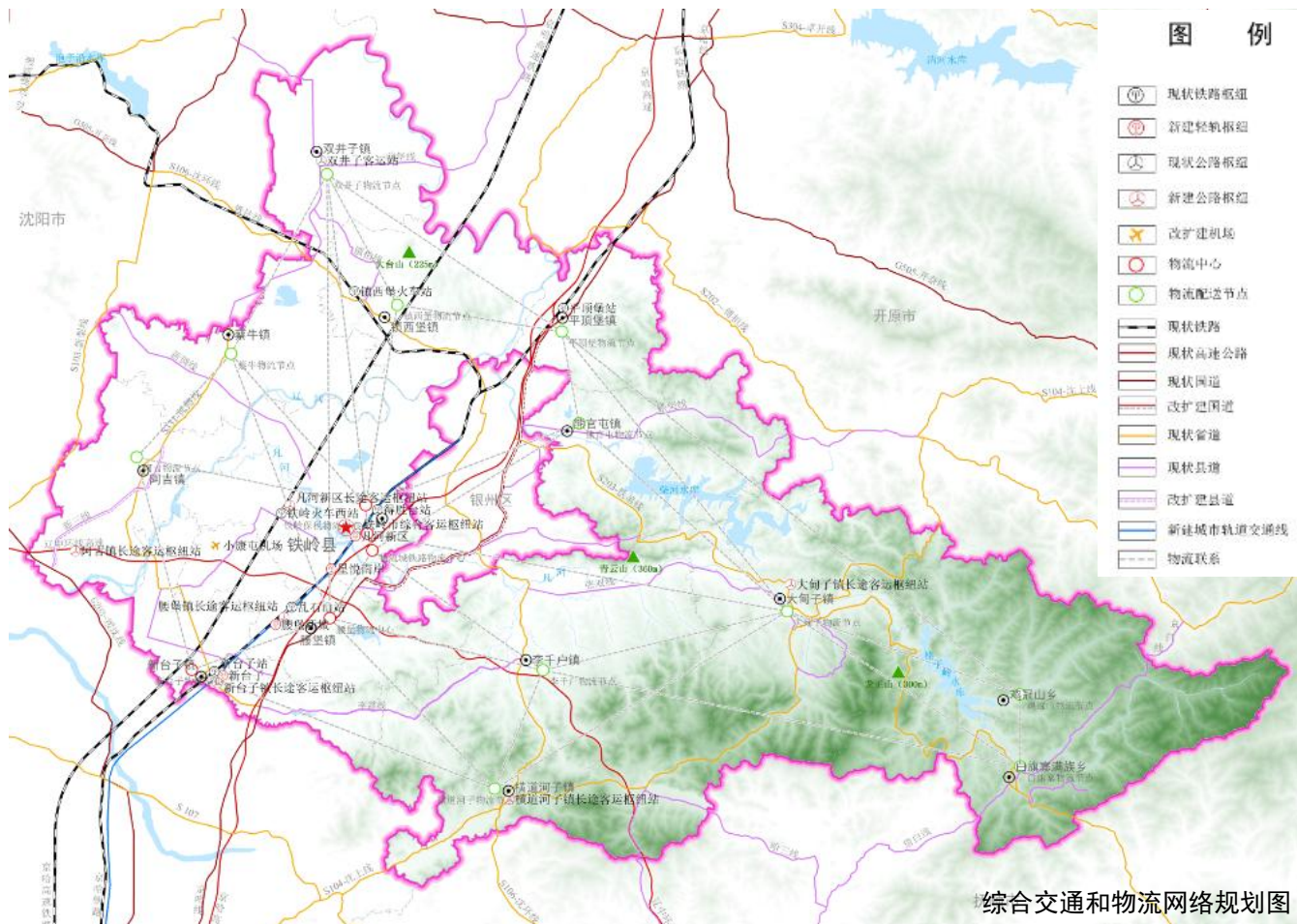
立足服务于工业和民用油气供给，合理延伸管道里程，健全管道网络，扩大输送能力，推进形成大运量油气运输通道。

### 完善区域综合交通枢纽

保障铁岭市综合客运枢纽站和双井子客运站，积极建设凡河新区、新台子镇、腰堡镇、大甸子镇、横道河子镇和阿吉镇长途客运枢纽；构建“一主多点”的铁路客运枢纽体系。完善凡河新区汽车客运总站，承担着部分货运；保留京哈铁路沿线新台子站、乱石山站，发展成以货运为主的重要场站，解决区域内货运需求。

### 加快构建物流运行体系

推进综合交通枢纽和物流枢纽、骨干冷链物流基地及相关集疏运网络建设，健全以“物流中心—物流基地—物流节点”为主骨架的现代物流网络。





## 构建安全可靠的水利基础设施网络

### 完善水资源优化配置

积极引用清河水库和柴河水库的地表水，解决新区供水问题，逐步取代地下水供水工程，提高城镇供水保证率；注重水源地生态建设，发展绿色水源地保护区；通过多种方式节水，积极建设农业灌溉节水设施；统筹水资源开发利用，促进水资源供需平衡。

### 推进城乡供水一体化

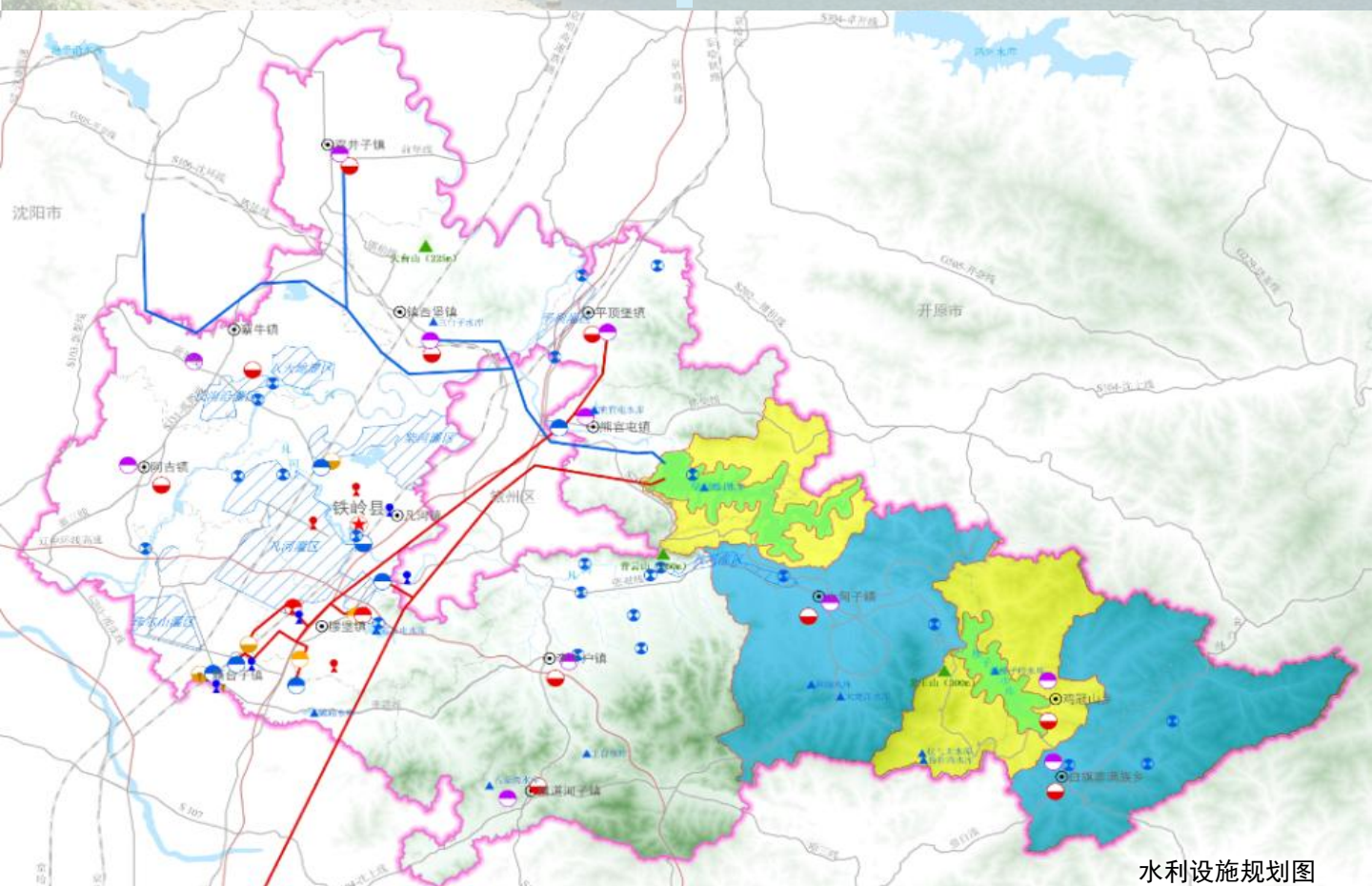
完善城镇供水配套设施，全面提升城镇供水保障能力。加快推进村村通自来水工程建设，推行以县域为单位的规模化集中供水，逐步提高农村供水普及率，严格控制管网漏损率。

### 提高污水综合治理能力

全面提升污水收集处理及资源化利用水平。要加快推进雨污分流排水体制建设；积极推动非常规水源设施建设，加大城镇再生水、中水等非常规水的利用力度，将再生水纳入水资源统一配置。

### 推进水利工程建设

完成凡河（大甸子段、西康庄—新屯、新区段）、拉马河（阿吉段）、王河、胜利河、恶龙河等中小河流治理工程。继续实施大中型病险水库水闸除险加固，完成农村涝区治理和重点山洪沟防洪治理，降低洪涝灾害损失率。



# 形成安全绿色的能源资源布局

## ■ 改进并优化能源供需平衡

实行能源消费强度和总量双控，严格控制能耗强度，合理控制能源消费总量。严格控制化石能源消费，持续深化工业、建筑、交通运输、公共机构等重点领域节能，大幅提升能源利用效率。鼓励采用分布式、网络化布局能源设施，推动风电、光伏、水能、地热能、生物质能等本地清洁能源利用，提高可再生能源比例。

## ■ 打造安全高效智能电网

优化主干电网和区域电网结构，改造老旧变电站和输、配电线路，提高电网运行可靠性，促进电网发展与城镇建设相协调。

## ■ 完善燃气运输配套建设

积极倡导“宜气则气”的能源消费模式，加快燃气管网建设，扩大天然气应用范围，推动供气设施向农村延伸。积极引进新气源，实现多气源发展和多气源建设。充分利用现有燃气设施，进一步优化燃气设施布局，构建全面覆盖的天然气管网系统。

## ■ 统筹矿产资源保护与开发

落实矿产资源分区管控要求，划定矿产资源控制线，明确禁止和限制开采区域，引导矿产资源有序开发。统筹安排清原县红透山铜矿国家级重点勘查区和铁岭市铁法—昌图煤矿省级重点勘查区，以及铁法煤田重点矿区调兵山区段省级重点矿区和铁岭县东孤家子—会试屯石灰石重点矿区内的矿产资源勘查开采活动，促进大中型矿产地整体勘查和整装开发，实现有序勘查开发、规模开采和集约利用。加快重点矿区内基础设施建设，保障矿产资源开发必要的用地需求。





### 统筹建设智慧信息网络

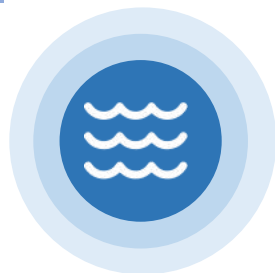
加快全光纤网络城市建设和无线宽带网络建设，推进城区光纤入户，实现城区公共服务区域无线网络全覆盖。加快农村光纤宽带网络布局，基本实现行政村光纤网络全覆盖。以大数据、云计算为重点，发展新型智能计算基础设施，高标准建设一体化数据中心。推进无线通讯网络、农村广播电视网络建设，实现县域管理数字化、网络化、智能化。

### 加强环保基础设施建设

对生活垃圾、建筑垃圾等无害固体废弃物实行“分类投放、分类收集、分类运输、分类处理”，实现原生垃圾零填埋、垃圾分类全处理，全面推进无害固体废物资源化利用设施建设。对工业危险废弃物、医疗废弃物、疫病动物、黑臭水体污泥、畜禽粪便等危险固体废弃物实行单独收集、单独转运、单独处理，合理布设危险固体废弃物集中处理设施，满足危险固体废弃物无害化处理和资源化利用的需要。

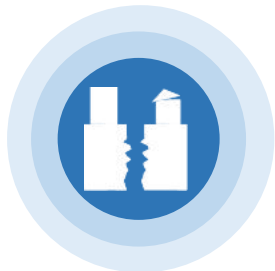


# 强化区域公共安全韧性



### 「加强防洪排涝设施建设」

按照“消隐患、强弱项”的要求，采取工程措施和非工程措施相结合方式，着力弥补县域防洪排涝减灾短板。划定洪涝灾害风险控制线，加强对风险极高区域的防洪排涝设施建设。



### 「提高地质灾害防治能力」

明确灾害风险分区，加强风险区划源头管控。在地质灾害易发分区内进行工程建设，要严格按照规定开展地质灾害危险性评估，严防人为活动诱发地质灾害，有序引导人口、经济向低风险区集聚。



### 「提升抗震减灾综合能力」

进一步完善地震断裂带探测，适度提高重要设施、灾害高风险地段抗震设防等级。加强抗震避灾设施建设，完善固定避难场所及紧急避难场所建设。



### 「统筹布局消防安全设施」

以铁岭县中心城区总消防站为指挥中心，将中心城区外围与中心城区相链接，建立覆盖全域的消防救援体系，加强对易燃易爆危险品生产储存基地的安全防护。



### 「完善人防工程防护体系」

以提高城市的综合人防能力为目标，以人员隐蔽工程为基础，以主、次干路为网络，优化人防工程布局结构，建成布局合理、种类齐全、功能配套、连片成网、数量充裕的人防工程体系。



### 「提高公共卫生风险防范能力」

完善突发公共卫生事件分级应急响应机制和应对预案，明确不同级别响应的启动标准和流程，明确政府、部门、单位和个人“四方责任”。构建全域监控和全流程追踪的监测体系。





## 08 保护自然文化遗产，彰显国土空间魅力



塑造城乡风貌格局

整体保护文化和自然遗产

## 塑造“三区两带”城乡风貌格局

### ■ 构建东、中、西三大风貌区



1

**东部浅山林地风貌区**：以长白山哈达岭余脉为依托，依靠凡河流域和柴河上游丰富的林业资源、山地经济和山清水秀生态环境，展现特色高效、城镇特色突出的生态风貌。

2

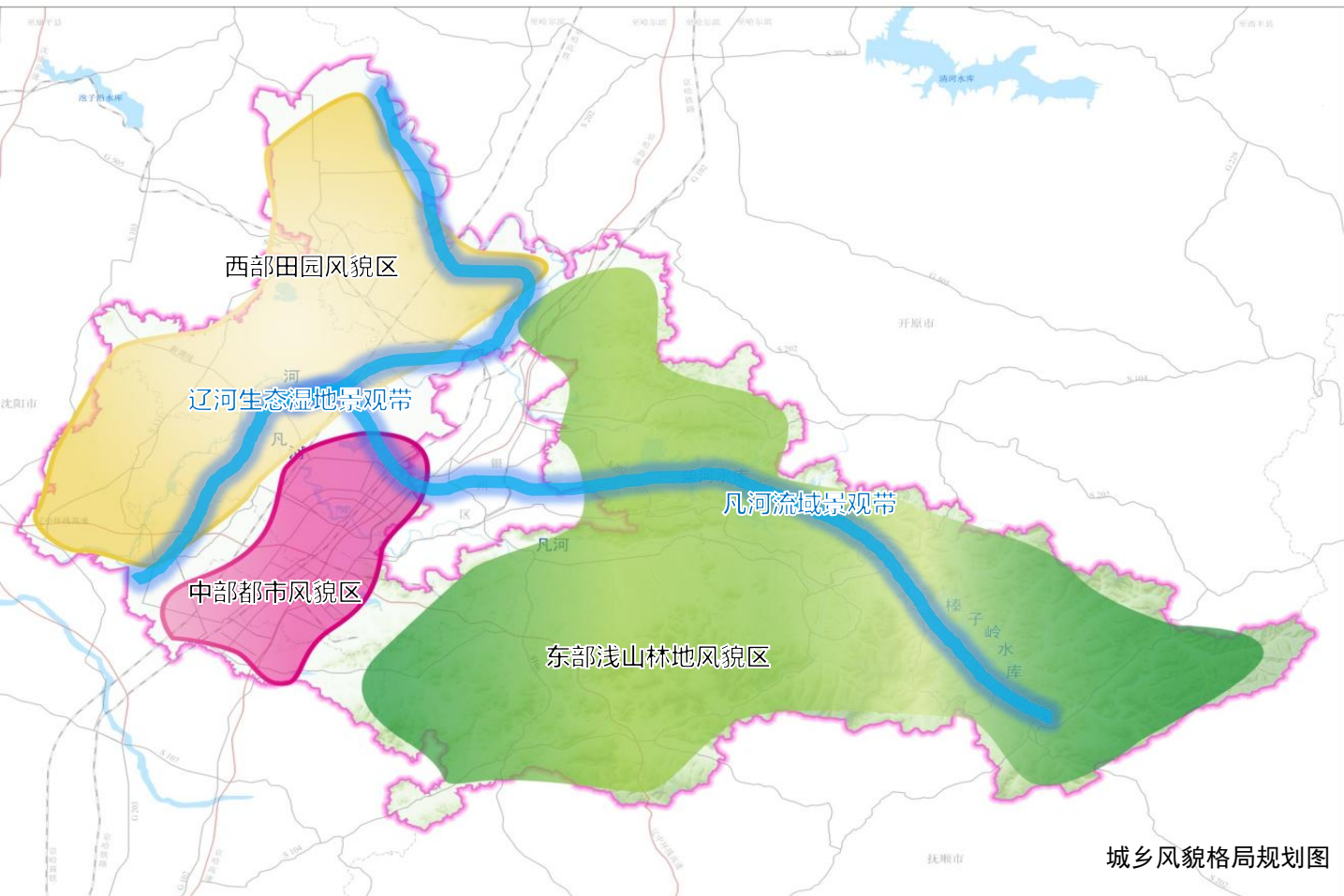
**中部都市风貌区**：以凡河新区、新台子新城和腰堡新城“三城联动、组团发展”的城市景观，构建工业文化和现代农业休闲为基础塑造悠然形象，营造诗意田园意向，展现传统与现代共生，产城融合的现代都市风貌。

3

**西部田园风貌区**：以辽河湿地保护贯穿整个西部田园生态休闲区，以发展林下经济、休闲农业加强产业融合发展。展现西部田园城乡风貌。

### ■ 打造2条河流魅力景观带

构建**辽河生态湿地景观带**和**凡河流域景观带**，串联辽宁莲花湖国家湿地公园、辽宁麒麟湖国家森林公园和辽宁铁岭凡河省级自然保护区等自然景观资源和人文景观资源魅力点，营造“水”与“绿”完美结合的生态环境系统，塑造具有特色的魅力滨水廊道，打造山水生态特色空间。



城乡风貌格局规划图



## 整体保护文化和自然遗产

### 完善历史文化保护格局

依托历史文化资源，塑造具有文化内涵的城市风貌，通过现状历史文化资源、数量、价值、分布，构建“两带”历史文化保护格局。

### 构建历史文化遗产保护体系

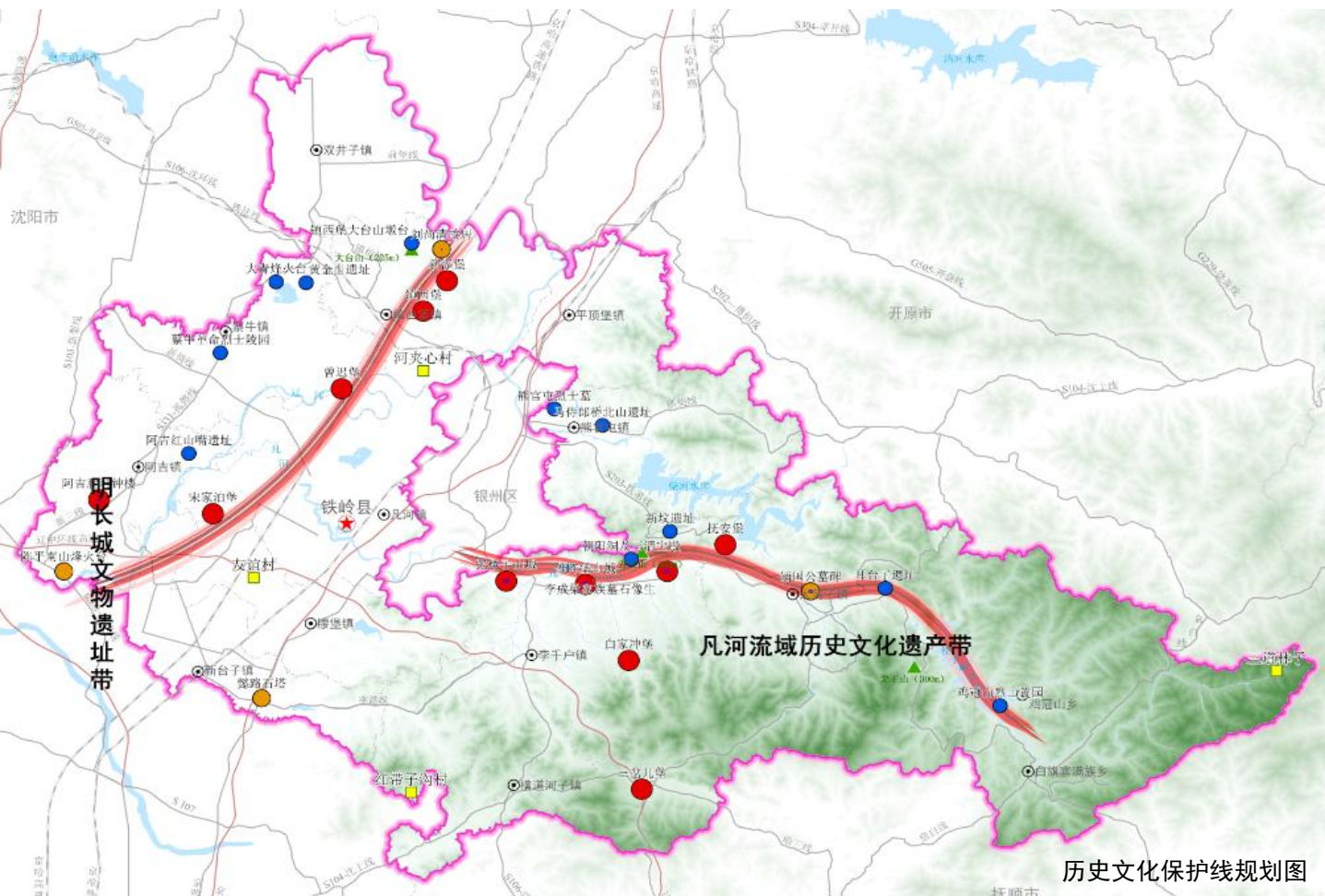
将33处不可移动文物、4处传统村落，全部纳入历史文化遗产保护名录，明确保护对象和范围，实行强制性保护。

### 活化利用历史文化遗产

深入挖掘铁岭县旅游资源，以历史文化、红色文化、满族文化、乡土民俗为引领，实施镇西堡休闲农业、新添堡、刘尚清故居、任辅臣纪念馆集新型农业经济与明长城遗址与名人故居于一体的文化产品战略。

### 保护利用特色自然景观

以辽河和凡河生态廊道为载体，依托柴河水库和榛子岭水库及水库周边自然山水环境，借助东部绿色生态涵养区内丰富的森林、水面、湿地景观，打造以山为依托，融合特色农产品、产业特色小镇、历史文化景点于一体的生绿色经济景观带。



历史文化保护线规划图



## 09 优化中心城区功能，改善城市宜居品质

- 优化中心城区空间结构
- 完善公共服务中心体系
- 优化中心城区功能布局
- 提升蓝绿开敞空间品质
- 完善道路交通设施布局
- 提高市政设施保障能力
- 严格中心城区四线管控
- 完善综合防灾减灾体系



## 优化中心城区空间结构



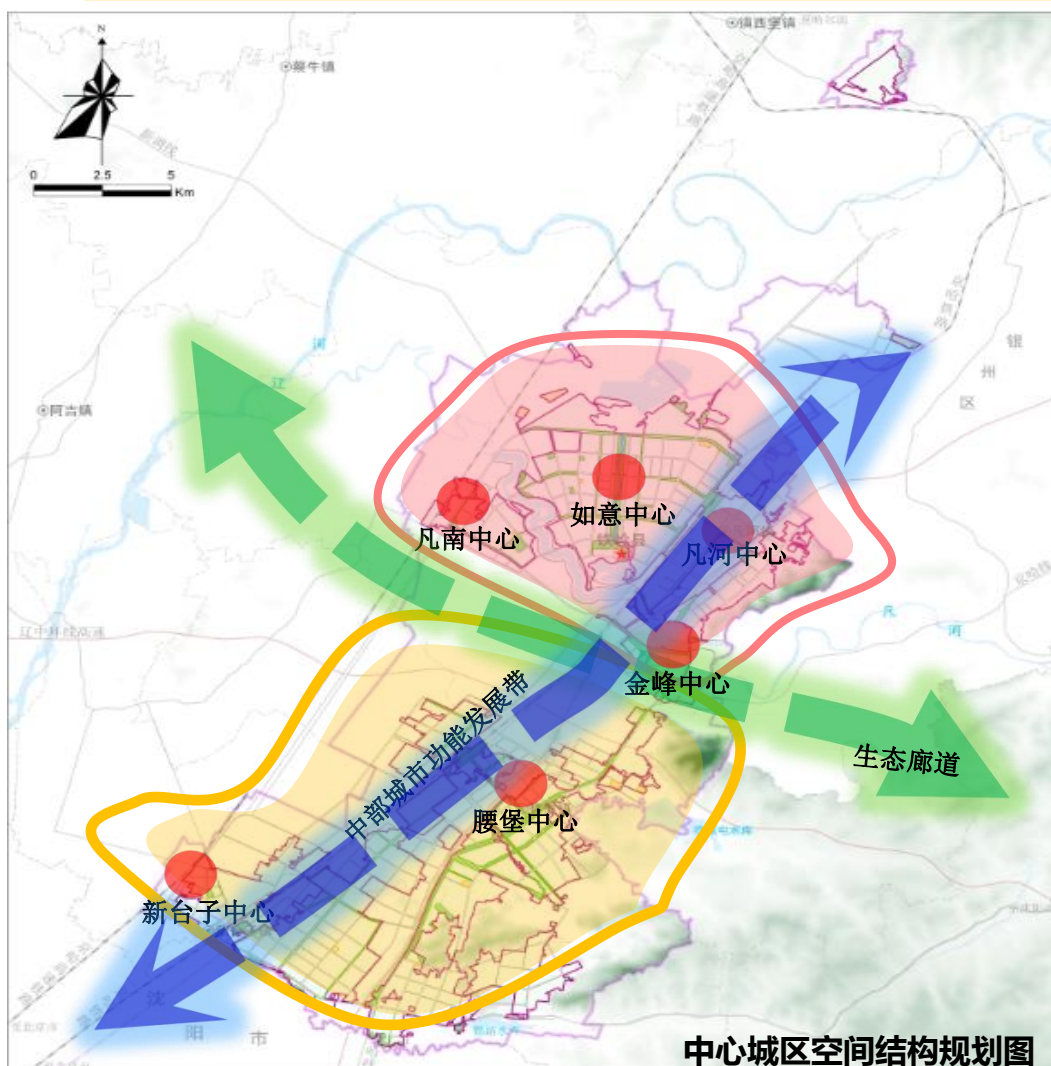
### 城市发展方向

实施“东延、西拓、北控、南进”的城市发展策略，结合城市建成区和已有基础设施条件，以凡河新区为中心，整合铁南产业园区产业用地功能，规划形成“一带两区，一廊多中心”的城市空间结构。



### 城市空间结构

“一带”为中部城市功能发展带；“两区”为凡河新区和铁南产业园区；“一廊”为凡河新区和铁南产业园区之间的生态廊道；“多中心”为如意中心、凡南中心、金峰中心、凡河中心、腰堡中心和新台子中心。

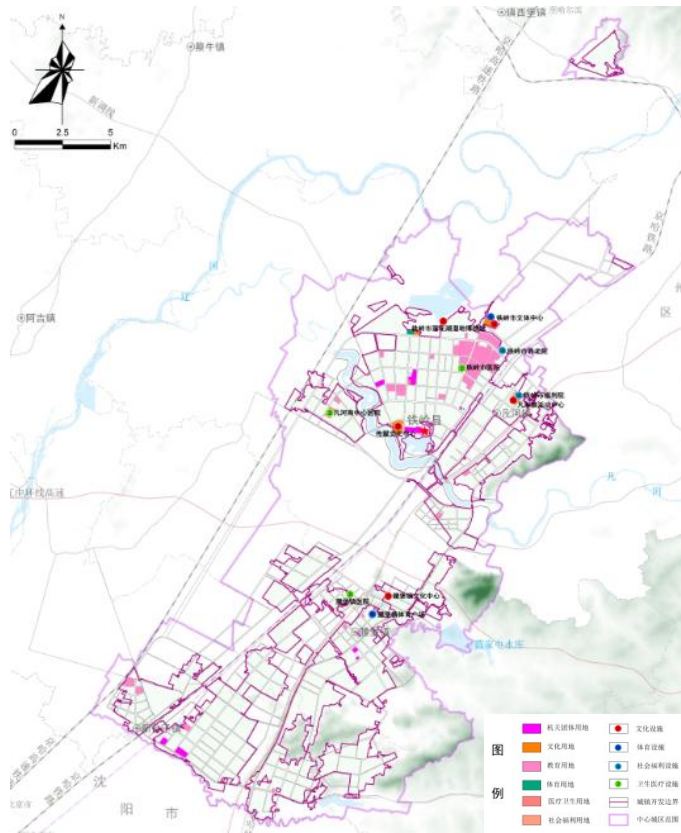


## 完善公共服务体系



### 公共服务体系

完善文化、教育、体育、医疗卫生、社会福利等公共服务设施布局，推动老城区补齐公共服务设施短板，提高新建地区公共服务中心建设标准，引导服务县域和中心城区的职能空间适度集聚，构建“城市级—片区级—社区级”三级公共服务中心，全面提升中心城区公共服务能力。





## 优化中心城区功能布局

### 01 居住生活区

注重改善人居环境，推进城镇社区生活圈建设，提供完善、便捷的日常生活服务功能。在保障主要功能的前提下，鼓励多元功能的适度混合。

### 02 综合服务区

以提供行政办公、文化、教育、医疗等公共管理与公共服务为主要功能，应集约紧凑，满足服务等级、规模及类型要求。

### 03 商业商务区

提供商业、商务办公等就业岗位服务的核心空间，商业商务服务功能应集约紧凑，满足服务等级、规模及类型要求。

### 04 工业发展区

统筹安排城市生产性功能，提升生产运行效率，严格遵守环境保护和产业准入要求，降低工业对城市居住、公共环境、交通等的干扰。

### 05 物流仓储区

以物流仓储及其配套产业为主，与周边功能区协调好安全防护关系，降低物流仓储对城市居住、公共环境、交通等的干扰。

### 06 绿地休闲区

安排好“点、线、面”结合的城市绿地系统结构，为居民提供便捷可达、充足友好的游憩休闲空间。

### 07 交通枢纽区

确定公路、铁路客货车站等重要交通站场的选址落位，统筹好与周边交通线网的接驳以及多种运输方式的联乘联运，有序引导依托交通枢纽的物流产业发展。

### 08 战略预留区

为城镇重大战略性功能控制的留白区域，是对城市发展产生重大影响但尚具有不确定性的战略性功能空间的预留。





## 提升蓝绿开敞空间品质

合理组织公园绿地和防护绿地，丰富和改善自然和人工景观，促进块状绿地多点多级、均衡布局，形成相互衔接的绿地系统布局。

### 优化城市绿地系统布局

### 推进蓝网和绿道建设

完善以凡河、天水河和万泉河等河网交织的“蓝网”骨架，提升滨水公共空间和景观品质。天水河公园、桂林公园、昆仑山公园等公园绿地，串联滨水及路侧绿廊、林地等不同类型的自然空间，推进区域性绿道建设。

### 构建安全舒适开敞空间

充分考虑市民多样化活动需求，持续增加公共空间面积和开放度，提高公共空间覆盖率。提高公共空间舒适度，加强无障碍设施、休息座椅、智慧信息服务配套设施配置，提升公共空间环境品质。

### 维护城市总体风貌

构建“景观节点—景观廊道—景观风貌区”的城市总体风貌格局。“景观节点”围绕如意湖形成核心节点，依托凡南、如意、凡河、金峰、腰堡和新台子组团形成次节点；“景观朗带”为凡河新区和铁南产业园之间的结构性生态廊道，依托凡河、万泉河、天水河形成的滨水廊道；“景观风貌区”为特色商务风貌区、现代宜居风貌区和现代产业风貌区



河边步道观梭桥



莲花湖湿地公园



桂林公园



## 完善道路交通设施布局

快速路



主干路



次干路



支路

城市骨干路网



13

条 横向主干路

9

条 纵向主干路

完善快速路、主次干路、支路级配和结构合理的城市路网。

按照“小街区、密路网”理念，科学合理布设主次干路和支路，逐步打通断头路、T形路，提高道路网密度和通达性。



## 提高市政设施保障能力

### 01建设高效给水系统

完善供水管网系统，着力改造老城区漏损管网，逐步将现有枝状管网改造成环状管网，建设高效给水系统。

### 02畅通雨污排水系统

推进雨污分流排水体制改造，综合采取“渗、滞、蓄、净、用、排”等措施，促进海绵城市建设；完善污水排水分区，统筹布设污水管道，健全污水处理设施。

### 03增强电力保障能力

优化电网结构，完善输配体系，构建结构完善、技术领先、高效互动、灵活可靠的现代化智能电网。

### 04健全燃气供应体系

建立多方向、多气源的燃气供应体系，完善输配系统，构建安全可靠、智能高效、绿色低碳的燃气供应保障体系。

### 05完善集中供热设施

以集中供热为主，以分散供热为辅，稳定热源供应，促进供热管网与热负荷分布相均衡，提升供热安全性、稳定性和集中供热普及率。

### 06加快通信设施建设

建设更加稳定高效的信息传输通道，与人工智能、大数据、物联网不断融合，促进城市数据的高效融合和有效利用。

### 07提高环境卫生质量

充分利用公共空间，合理布设公共卫生设施，改善生活环境质量，提升精细化管理水平。





# 严格中心城区四线管控

### 蓝线

城市蓝线范围包括天水河、万泉河等主干河流的地表水体保护和控制的地域界线。在城市蓝线内进行各项建设，必须符合经批准的国土空间规划。

### 绿线

城市绿线范围包括大型公园绿地和工业园区防护绿地、铁路防护绿地和高压走廊防护绿地。城市绿线内的用地，不得改作他用，不得违反法律法规、强制性标准以及经批准的相关专项规划进行开发建设。

### 紫线

在城市紫线范围内，严禁从事对历史文化遗存造成破坏的新建、改建、扩建等各类建设活动。

### 黄线

城市黄线范围包括铁路客货场站、公路客运站、公交场站、公交枢纽、公共停车场等交通场站用地以及市政场站等公用设施用地。在城市黄线控制范围内，严禁违反规划要求进行各类建设。



## 完善综合防灾减灾体系







# 10 规划实施与政策机制

# 规划实施与政策机制

## ■ 强化规划传导机制

县级国土空间总体规划对本规划确定的发展战略定位、规划目标、空间格局、规划分区、设施配置等进行细化落实。相关专项规划应在本规划的指导约束下编制，落实相关约束性指标，不得违背规划的强制性内容。

## ■ 制定近期行动计划

加快编制特定区域和特定领域相关专项规划，对国土空间保护、开发、利用、修复等作出专门安排。加快推进生态修复和国土综合整治项目，促进国土空间可持续利用。衔接经济社会发展规划和上位相关专项规划，形成重点建设项目清单。

## ■ 完善配套政策机制


完善规划实施的配套政策，健全重点领域管控、国土空间用途管制等规划实施机制，促进国土空间规划各项任务落地实施。

## ■ 推进国土智慧规划

依托国土空间基础信息平台，同步建设国土空间规划“一张图”实施监督信息系统，为统一国土空间用途管制、强化规划实施监督提供数据支撑和技术保障。







## 铁岭县国土空间总体规划（2021—2035年）（草案）公示版

---

**规划（草案）电子文件可在官方网站上查阅。**

官方网站：铁岭县人民政府网站：<http://www.tielingxian.gov.cn/>

**公众意见建议可通过邮寄或发送电子邮件提交（请在邮件名称或信封上标注“铁岭县国土空间总体规划意见建议”字样，并署真实姓名和联系方式）。**

电子邮箱：[tlxrzykjgh@163.com](mailto:tlxrzykjgh@163.com)

邮寄地址：铁岭市凡河新区金沙江路18号铁岭县自然资源局