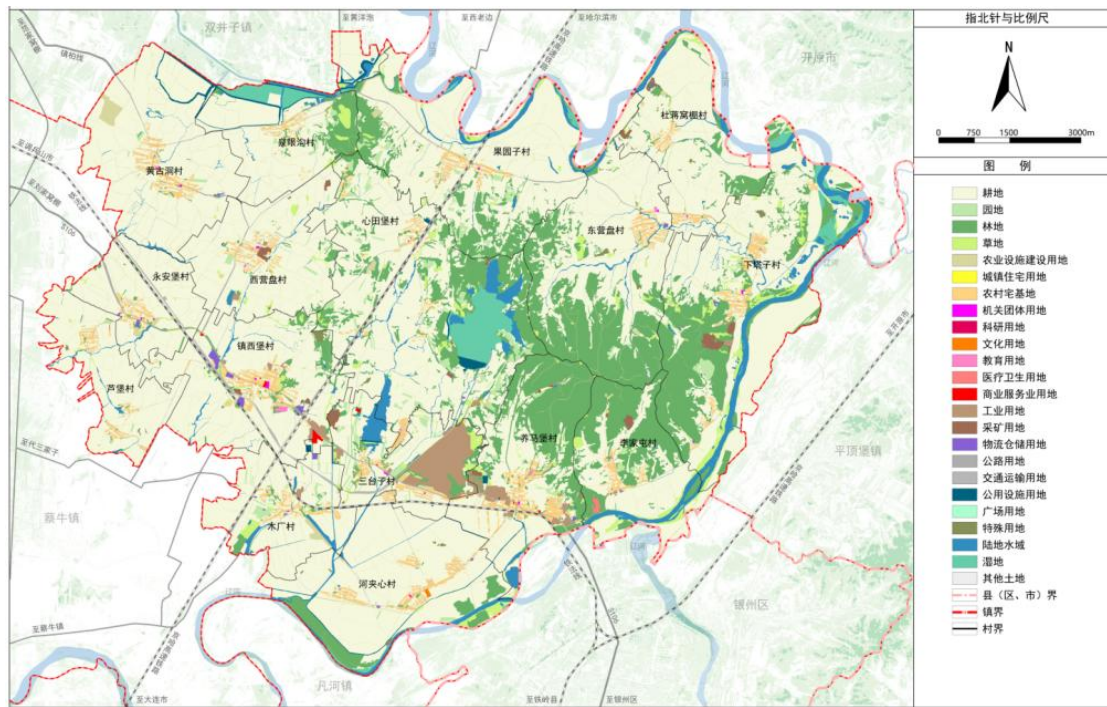


铁岭县镇西堡镇国土空间总体规划（2021—2035年）

一、规划总则

规划范围。分为全域和镇中心区两个层次。全域规划范围为镇西堡镇行政辖区范围，包括16个行政村。城镇开发边界集中划定范围为镇中心区（包括铁岭县中心城区以及主要分布在镇西堡村、三台子村、养马堡村内城镇开发边界）。

规划期限。规划基期为2020年，规划期限为2021-2035年，近期到2025年，远景展望到2050年。



二、发展定位与目标

依据上位规划和自身发展条件，明确本镇区域职能和发展定位：

规划定位：**铁岭县中部重点镇和现代化都市农业新型示范区。**

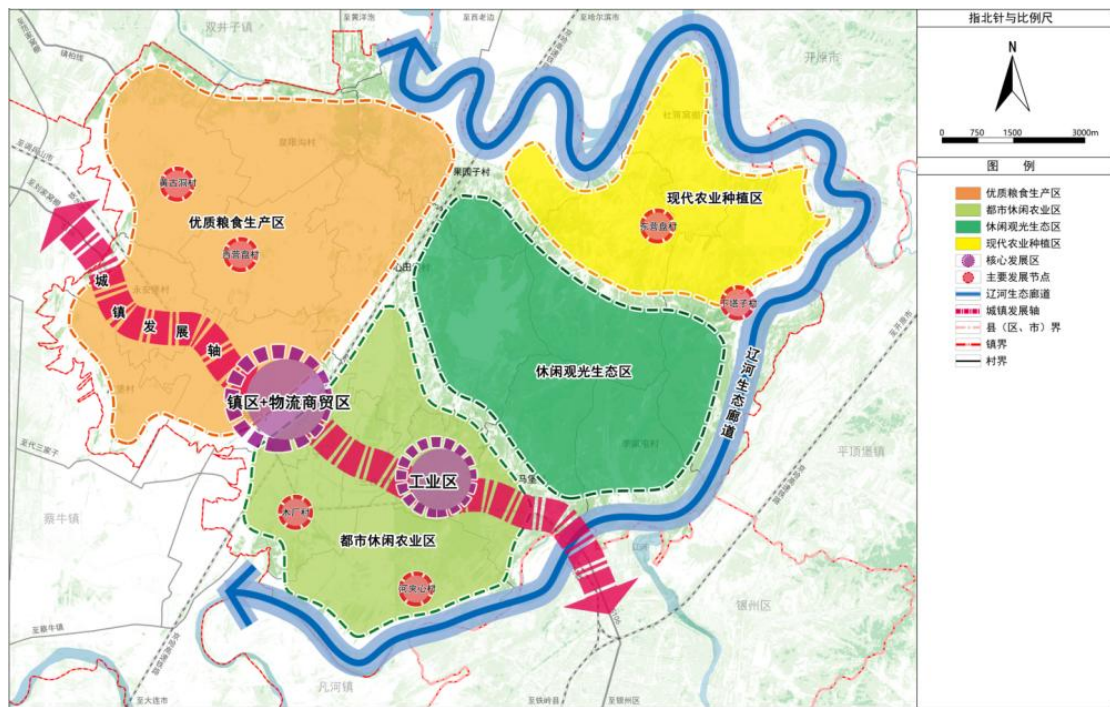
区域职能：

镇西堡镇在铁岭县域中承担着重要的农业重点镇职能，重点打造以能源、橡胶、食品为主的绿色工业产业基地；现代化和休闲观光农业产业示范区；红色文旅、观光度假、宜居宜游的文化乡镇。

三、全域空间结构规划

依托铁岭县中心城区强中心带动，规划构建“一轴一廊、两心四区”的国土空间总体格局。

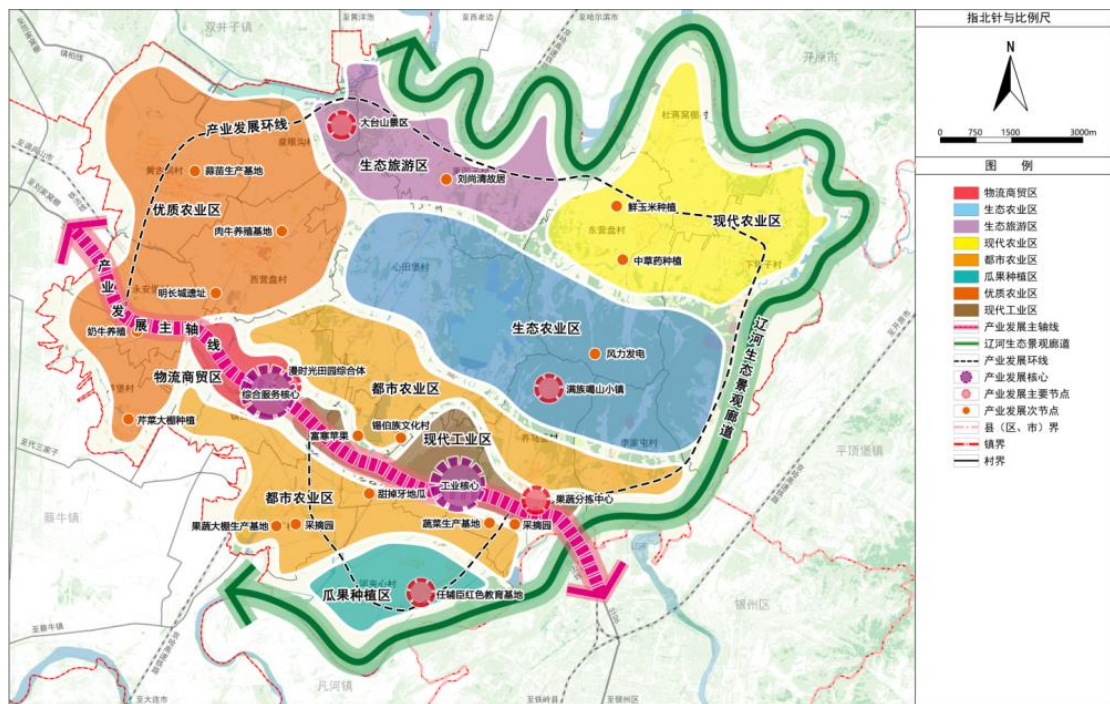
其中，“两心”为突出镇西堡镇发展主核心，辐射带动周边片区；镇西堡镇发展副核心，辐射带动工业发展；“一轴”为依托省道S106连接铁岭县城区和调兵山，形成横向城镇综合发展主轴，带动沿线村庄联动发展；“一廊”是辽河生态廊道，辽河的组成部分，促进生态保护发展，彰显蓝色魅力景观；“四区”包括西部优质粮食生产区、北部现代农业种植区、中部休闲观光生态区和南部都市休闲农业区。



四、产业发展目标

以综合服务功能为主，重点打造以能源、橡胶、食品为主的绿色工业产业基地，现代化和休闲观光农业产业示范区，红色文旅、观光度假、宜居宜游的文化乡镇。

产业发展格局。围绕乡镇振兴建设，强化一二三产业联动发展。打造“两心一轴、一廊八区、多点联合”的产业格局。其中，“两心”为镇政府所在地的综合服务中心和热电厂等的工业核心；“一轴”为沿着沈环线发展的产业发展主轴线；“一廊”为沿着辽河形成的生态景观廊道；“八区”包括物流商贸区、现代工业区、都市农业区、瓜果种植区、生态农业区、生态旅游区、优质农业区和现代农业区；“多点”以各类农业种植养殖基地、工业企业、满族噶山小镇、大台山景区、任辅臣红色教育基地、采摘田园等为产业节点带动镇西堡产业发展。

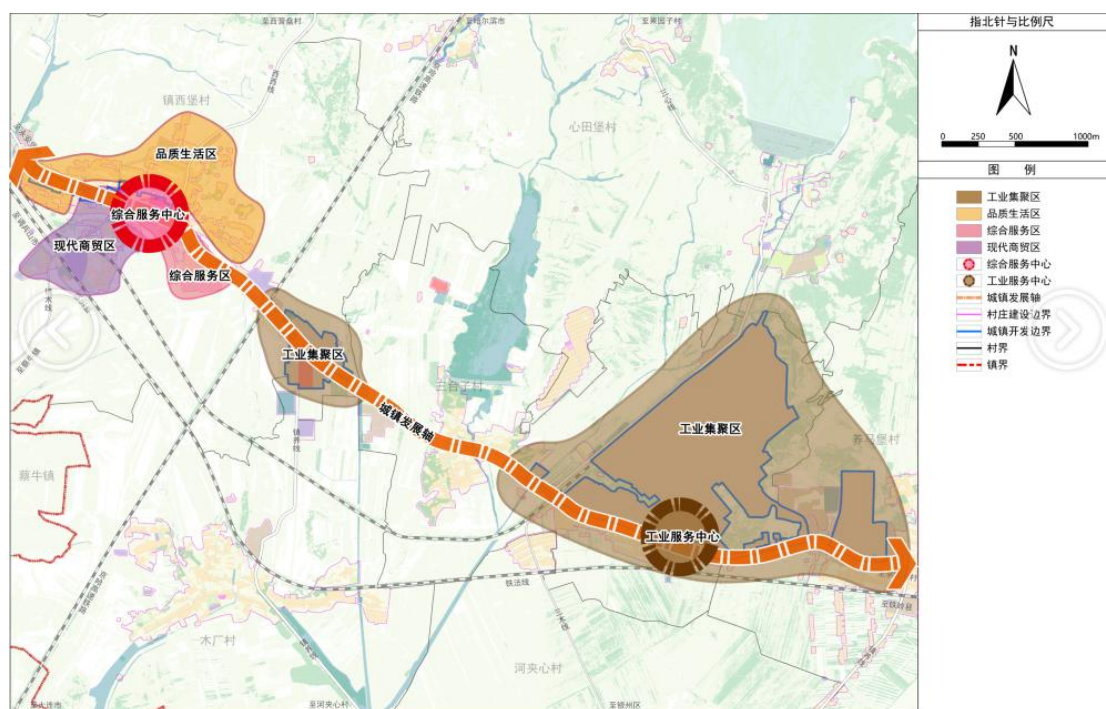


产业发展策略。依托现有的工业基础，利用便利的交通条件和

资源条件，推进第二产业发展，提高城镇化水平。同时重点打造近郊的都市农业及采摘业。南部以瓜果种植业为主，西部以奶牛饲养和奶制品供应为主，北部以养殖业和种植业为主，沿省道以工业和物流商贸为主。构建“精一产”“优二产”“提三产”产业发展策略，走特色化、专业化、规模化路线。

五、镇中心区空间结构规划

构建“一轴两心五片区”的空间结构。“一轴”为沿沈环线形成城镇主要发展轴；“两心”为综合服务中心和工业服务中心；“四片区”包括品质生活区、现代商贸区、工业集聚区和综合服务区。



六、镇中心区土地利用规划

镇中心区面积为 175.75 公顷，主要由镇西堡村、三台子村、养马堡村组成，涉及心田堡村和木厂村等村部分区域。

以盘活存量为重点，因地制宜推进实施城镇更新行动，补齐镇西堡镇发展短板，完善镇中心区基础设施、公共服务设施、商业服务设施配置，践行生态文明理念，优化绿地布局，完善休闲活动系统，彰显地域文化特色，打造宜居、韧性、智慧的城市空间环境。