

铁岭县平顶堡镇高箭沟村村庄规划（2024-2035 年）

一、规划范围

村庄规划范围为高箭沟村行政区范围，村域用地面积 1141.62 公顷。

二、规划期限

规划基期年为 2023 年，规划期限为 2024-2035 年，近期到 2027 年，远期规划到 2035 年。

三、村庄类型

高箭沟村规划为集聚建设类型村庄。

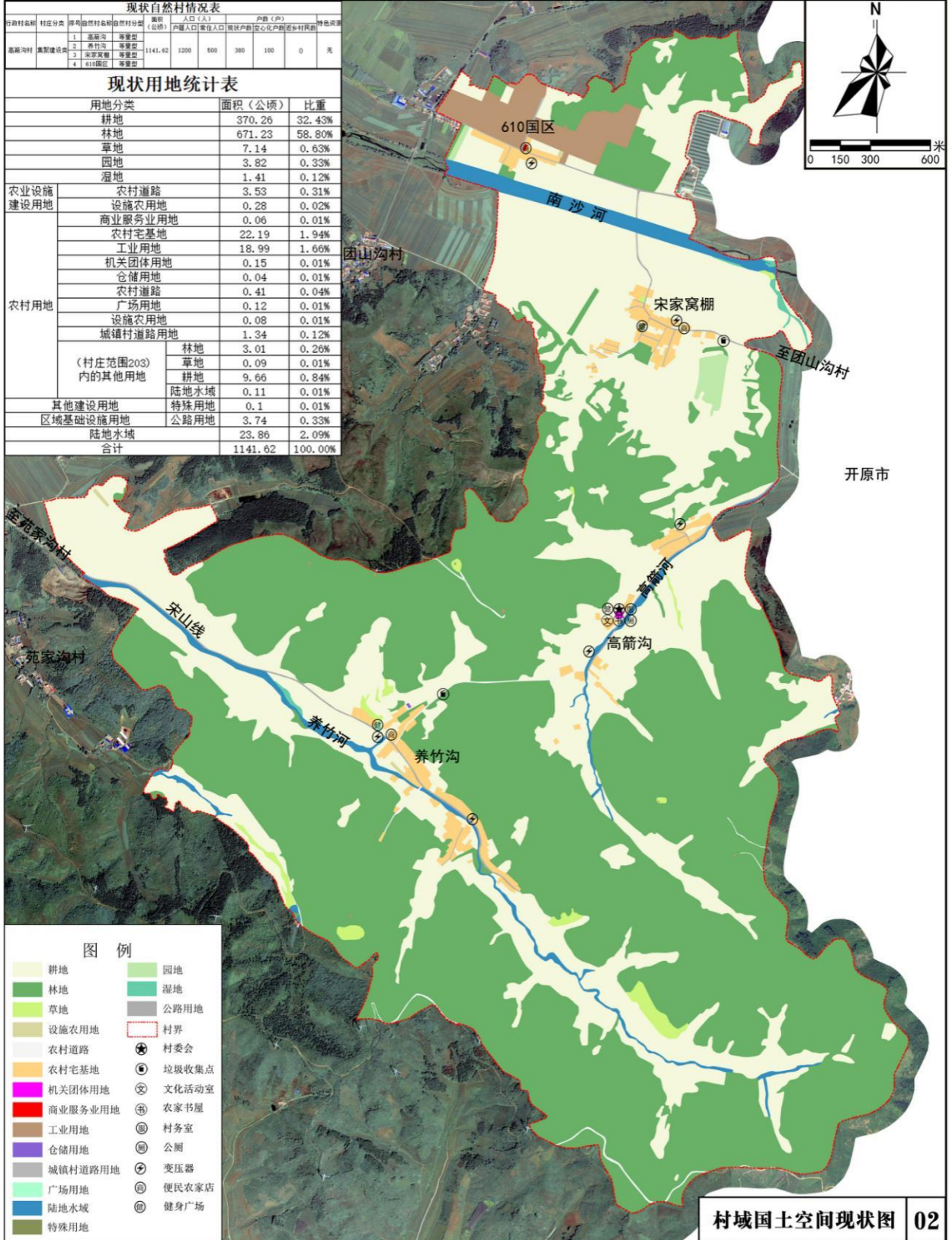
四、村庄发展目标

以空间优化形态美、功能配套村容美、业兴民富生活美、生态优良环境美、乡风文明和谐美为建设目标，通过修整优化村内交通路网，公共服务设施用地和基础设施用地面积增加。通过产业引导、结构优化、土地整理、村庄整治、生态保护和完善配套等综合实施，将高箭沟村建设成实现生态的良性循环，共建绿色、和谐的美丽乡村。

铁岭县平顶堡镇高箭沟村庄规划 (2024-2035年)

行政村名称	村庄分类	序号	自然村名称	自然村分类	面积 (公顷)	人口(人)	户数(户)	特色产业			
高箭沟村	集聚建设类	1	高箭沟	集聚型	1141.62	1200	500	300	100	0	无
		2	养竹沟	集聚型							
		3	宋家窝棚	集聚型							
		4	610国区	集聚型							

用地分类	面积(公顷)	比重	
耕地	370.26	32.43%	
林地	671.23	58.80%	
草地	7.14	0.63%	
园地	3.82	0.33%	
湿地	1.41	0.12%	
农业设施	3.53	0.31%	
建设用地	0.28	0.02%	
农村道路	0.06	0.01%	
农村宅基地	22.19	1.94%	
工业用地	18.99	1.66%	
机关团体用地	0.15	0.01%	
仓储用地	0.04	0.01%	
农村道路	0.41	0.04%	
广场用地	0.12	0.01%	
设施农用地	0.08	0.01%	
城镇村道路用地	1.34	0.12%	
(村庄范围203) 内的其他用地	林地	3.01	0.26%
	草地	0.09	0.01%
其他建设用地	9.66	0.84%	
陆地水域	0.11	0.01%	
特殊用地	0.1	0.01%	
区域基础设施用地	3.74	0.33%	
公路用地	23.86	2.09%	
陆地水域	1141.62	100.00%	

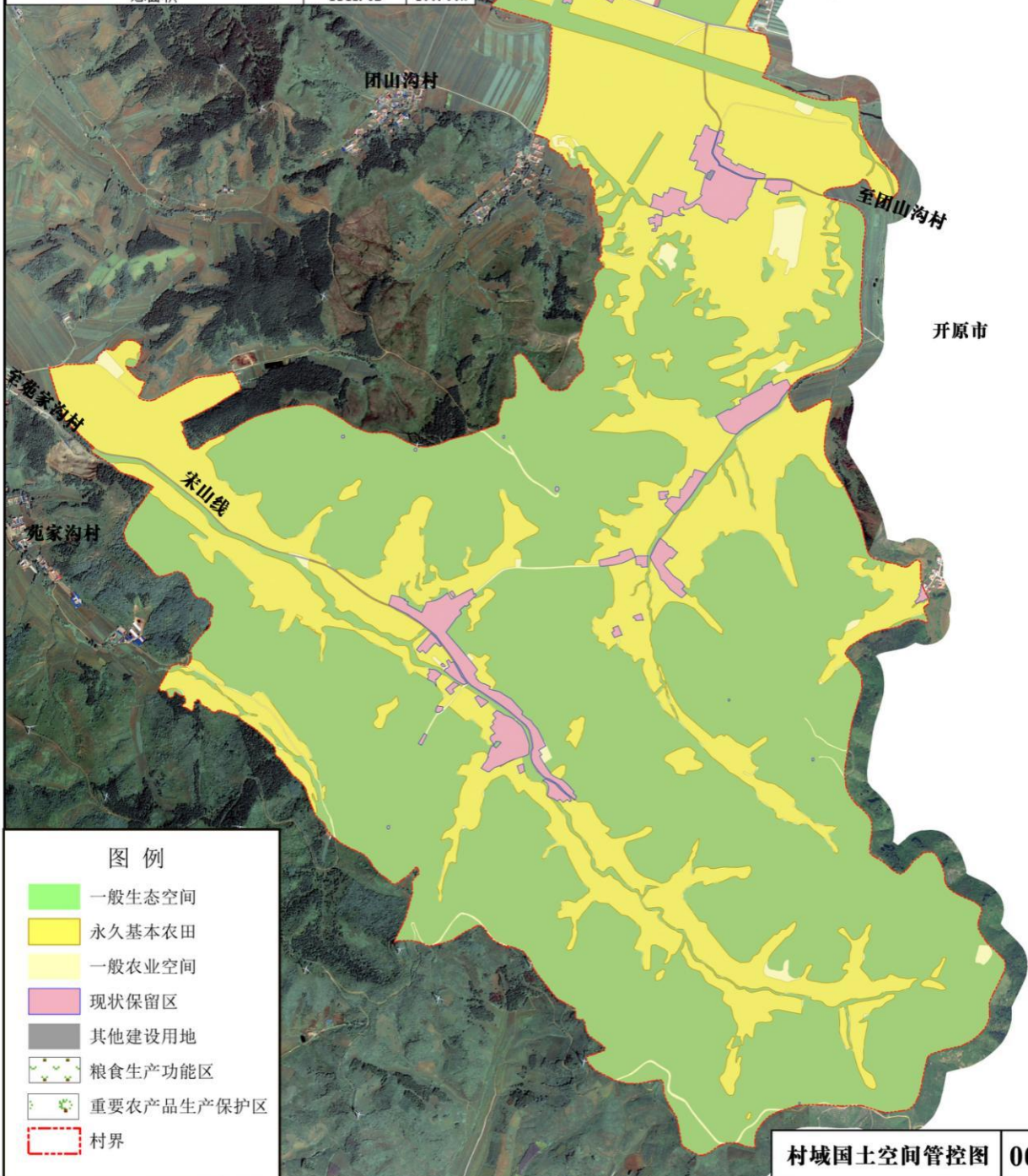
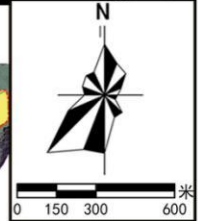


耕地	园地
林地	湿地
草地	公路用地
设施农用地	村界
农村道路	村委会
农村宅基地	垃圾收集点
机关团体用地	文化活动室
商业服务业用地	农家书屋
工业用地	村务室
仓储用地	公厕
城镇村道路用地	变压器
广场用地	便民农家店
陆地水域	健身广场
特殊用地	

铁岭县平顶堡镇高箭沟村庄规划 (2024-2035年)

国土空间用途管制表

分类		面积 (公顷)	比重
生态空间	一般生态空间	703.61	61.63%
	永久基本农田	359.58	31.50%
农业空间	一般农业空间	16.72	1.47%
	村庄建设空间	33.5	2.93%
现状保留区		24.37	2.13%
城镇空间		3.84	0.34%
其他建设空间			
总面积		1141.62	100.00%



图例

- 一般生态空间
- 永久基本农田
- 一般农业空间
- 现状保留区
- 其他建设用地
- 粮食生产功能区
- 重要农产品生产保护区
- 村界

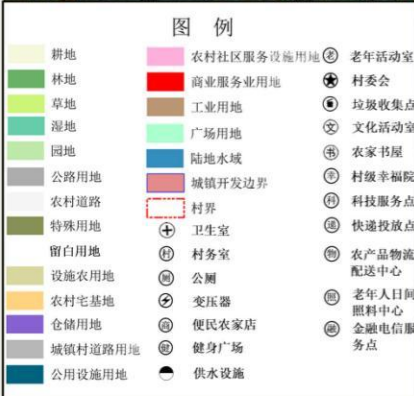
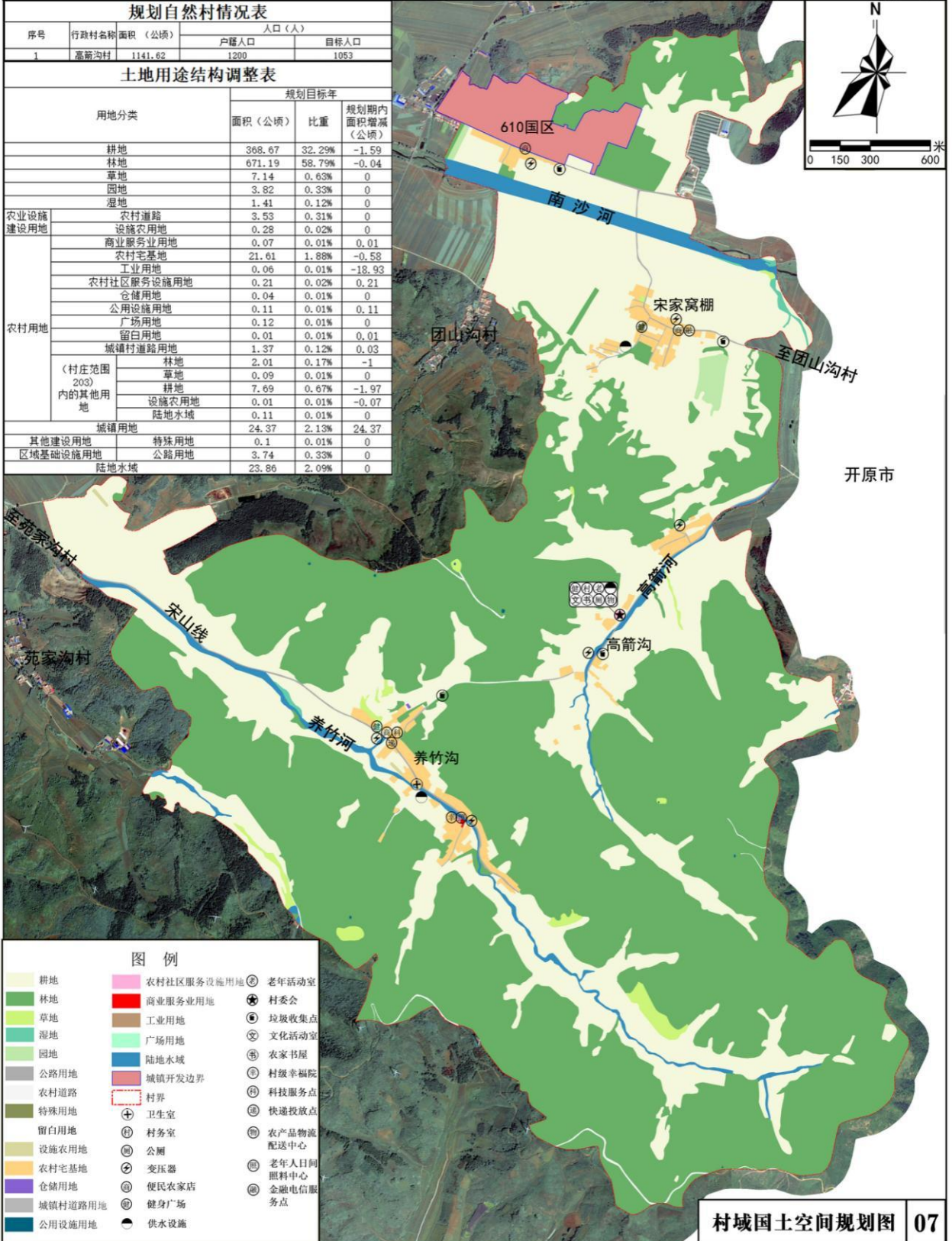
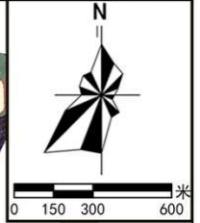
铁岭县平顶堡镇高箭沟村庄规划 (2024-2035年)

规划自然村情况表

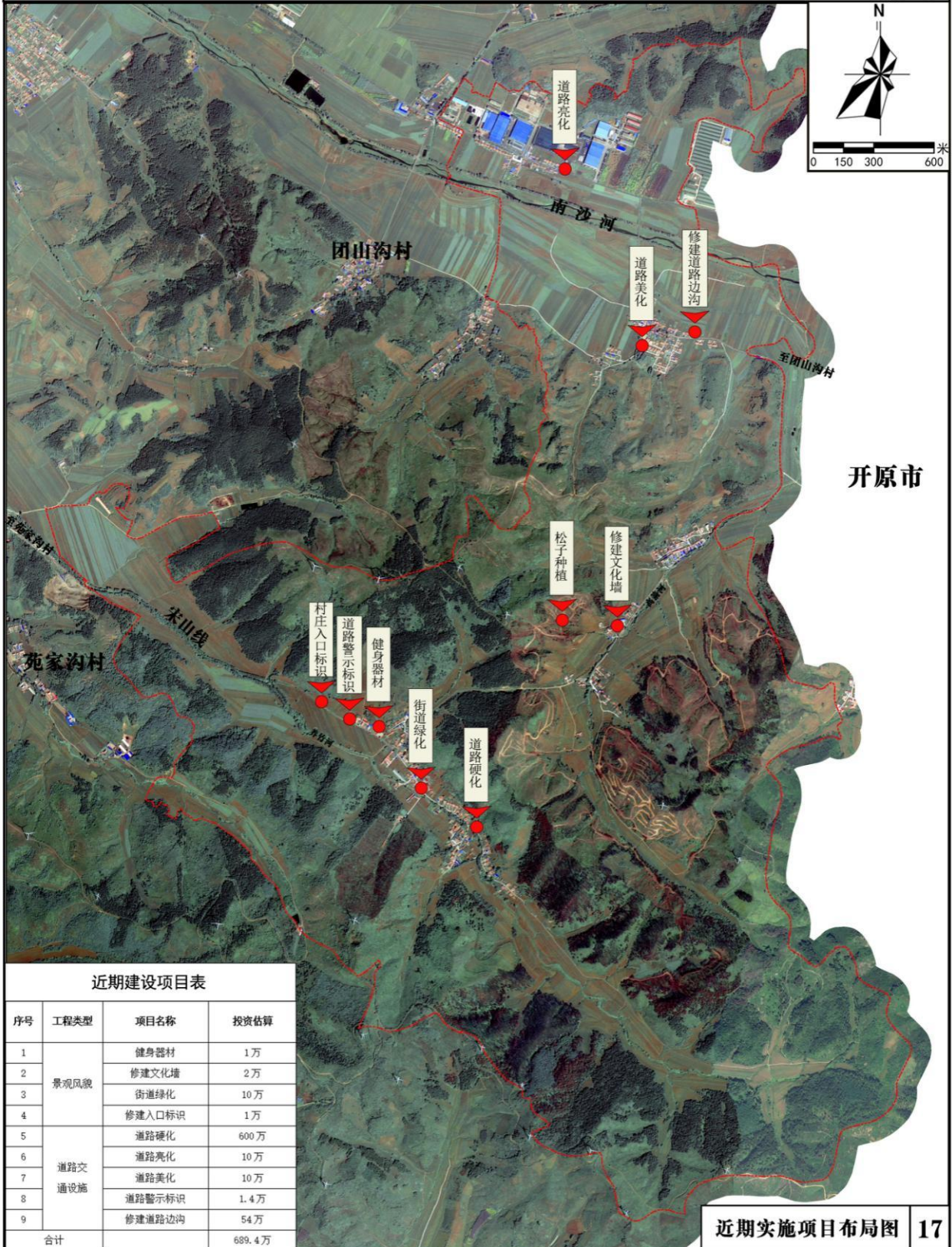
序号	行政村名称	面积 (公顷)	人口 (人)	
			户籍人口	目标人口
1	高箭沟村	1141.62	1200	1053

土地用途结构调整表

用地分类	规划目标年			
	面积 (公顷)	比重	规划期内面积增减 (公顷)	
耕地	368.67	32.29%	-1.59	
林地	671.19	58.79%	-0.04	
草地	7.14	0.63%	0	
园地	3.82	0.33%	0	
湿地	1.41	0.12%	0	
农业设施建设用地	3.53	0.31%	0	
设施农用地	0.28	0.02%	0	
商业服务业用地	0.07	0.01%	0.01	
农村宅基地	21.61	1.88%	-0.58	
工业用地	0.06	0.01%	-18.93	
农村社区服务设施用地	0.21	0.02%	0.21	
仓储用地	0.04	0.01%	0	
公用设施用地	0.11	0.01%	0.11	
广场用地	0.12	0.01%	0	
留白用地	0.01	0.01%	0.01	
城镇村道路用地	1.37	0.12%	0.03	
农村用地 (村庄范围203) 内的其他用地	林地	2.01	0.17%	-1
	草地	0.09	0.01%	0
	耕地	7.69	0.67%	-1.97
	设施农用地	0.01	0.01%	-0.07
陆地水域	0.11	0.01%	0	
城镇用地	24.37	2.13%	24.37	
其他建设用地	0.1	0.01%	0	
特殊用地	0.1	0.01%	0	
区域基础设施用地	3.74	0.33%	0	
公路用地	3.74	0.33%	0	
陆地水域	23.86	2.09%	0	



铁岭县平顶堡镇高箭沟村庄规划 (2024-2035年)



近期建设项目表

序号	工程类型	项目名称	投资估算
1	景观风貌	健身器材	1万
2		修建文化墙	2万
3		街道绿化	10万
4		修建入口标识	1万
5	道路交通设施	道路硬化	600万
6		道路亮化	10万
7		道路美化	10万
8		道路警示标识	1.4万
9		修建道路边沟	54万
合计			689.4万