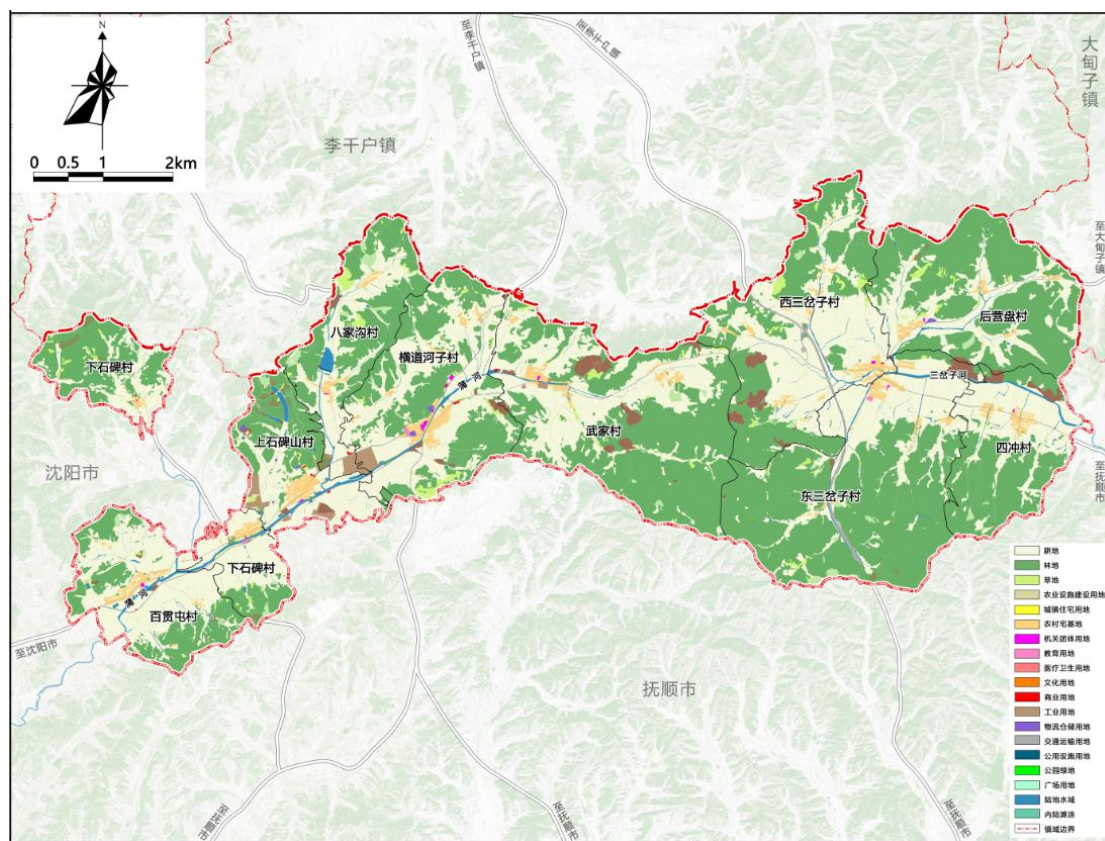


铁岭县横道河子镇国土空间总体规划（2021—2035年）

一、规划总则

规划范围。分为全域和镇中心区两个层次。全域规划范围为横道河子镇行政辖区范围，包括10个行政村。城镇开发边界集中划定范围为镇中心区、大伙房水泥厂、静脉产业园三大片区。

规划期限。规划基期为2020年，规划期限为2021-2035年，近期到2025年，远景展望到2050年。



二、发展定位与目标

依据上位规划和自身发展条件，明确本镇区域职能和发展定位：

规划定位：横道河子镇是**铁岭县资源再生生产基地、生态文旅观光重点镇**。

区域职能：

铁岭县东部地区重点镇，主体功能定位为城市化地区。

深入实施“生态立镇、工业强镇、农业稳镇、旅游富镇、文明兴镇”的发展战略。

依托良好的地理优势及现有的静脉产业园区，大力发展旅游业及相关配套服务业，培育出新型建材、静脉环保、观光旅游 3 大产业集群。

三、全域空间结构规划

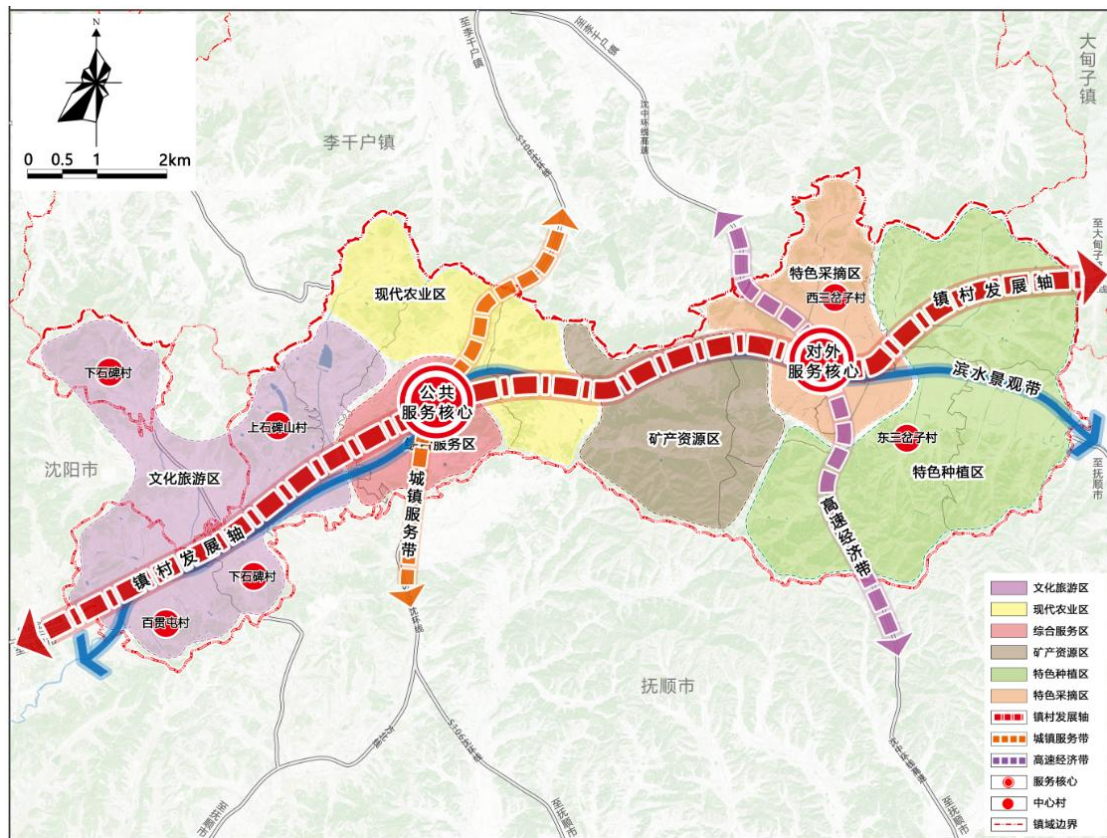
规划构建“一轴三带、两核六区”的国土空间总体格局。其中：

一轴：沿沈上线形成东西向镇村发展轴，连接镇域西部的旅游资源，以及东部高速口、历史资源，形成横向贯穿的镇村发展轴线。

三带：沿沈环线形成城镇服务带；沿沈中环线高速形成高速经济带；沿蒲河、三岔子河形成滨水景观带。

两核：公共服务核心、对外服务核心。

六片区：文化旅游区、现代农业区、综合服务区、矿产资源区、特色种植区、特色采摘区。



四、产业发展目标

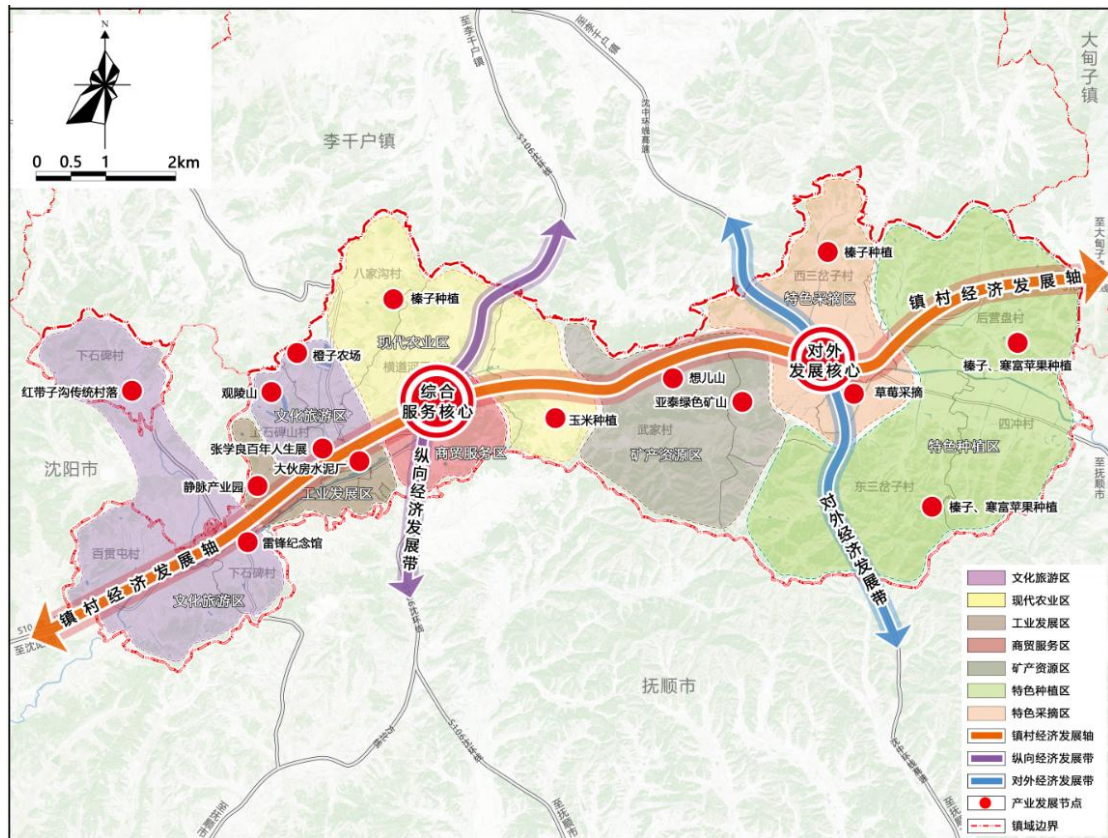
构建“两心一轴、两带七区”的产业空间布局。

两心：综合服务中心、对外发展核心；

一轴：沿沈上线构建贯穿东西向的镇村经济发展轴；

两带：沿沈环线形成纵向经济发展带、沿辽中环线高速形成对外经济发展带；

七区：文化旅游区、现代农业区、工业发展区、商贸服务区、矿产资源区、特色种植区、特色采摘区。



推进一二三产业深度融合发展，统筹全域产业空间布局，鼓励特色农业、农产品加工业等乡村产业的发展，构建“优一产”、“强二产”、“精三产”产业发展策略，走特色化、专业化、规模化路线。

“优一产”：以传统农业玉米种植、榛子、沙棘果为基础，结合

橙子农场等资源，发展农事体验、特色采摘等产业，融合农业空间和服务业空间，体验田园文化。同时积极引进高附加值的精品水果、特色蔬菜，不断提高“西三果蔬”品牌知名度，促进农业现代化、规模化生产。

“强二产”：依托现状的静脉产业园，大力发展环保、机械加工、建材、木材加工等产业，形成具有代表性的综合示范性静脉产业园区。同时加强以大伙房水泥厂为重点的新型建材产业发展。并进一步整合现状矿产资源，集约发展以龙晟绿色矿山为主的矿产加工等产业。

“精三产”：依托镇域内的雷锋纪念馆、张学良百年人生展打造爱国主义教育示范基地。以“红色讲解+研学体验”等项目，让广大师生游客走进红色教育基地，追寻红色记忆，弘扬爱国精神。以想儿山、蒲河源等为生态本底，通过融合当地民俗历史文化特色，实现人文景观与自然景观的完美结合，将想儿山及其周边地区打造成为以绿色生态为本底、以生态养生旅游为支撑、以民俗文化体验为补充的休闲养生旅游目的地。镇域内丰富的满清历史文化资源，开展历史文化民俗游。依托便利的交通条件，串联大清新神树、红带子沟传统村落、想儿山、三岔儿堡等重要节点的历史旅游路线。同时结合镇域内浓厚的满清文化特色，打造“游满族景、食满族菜、住满族屋”，即“吃住游”为一体的历史文化之旅。

五、镇中心区空间结构规划

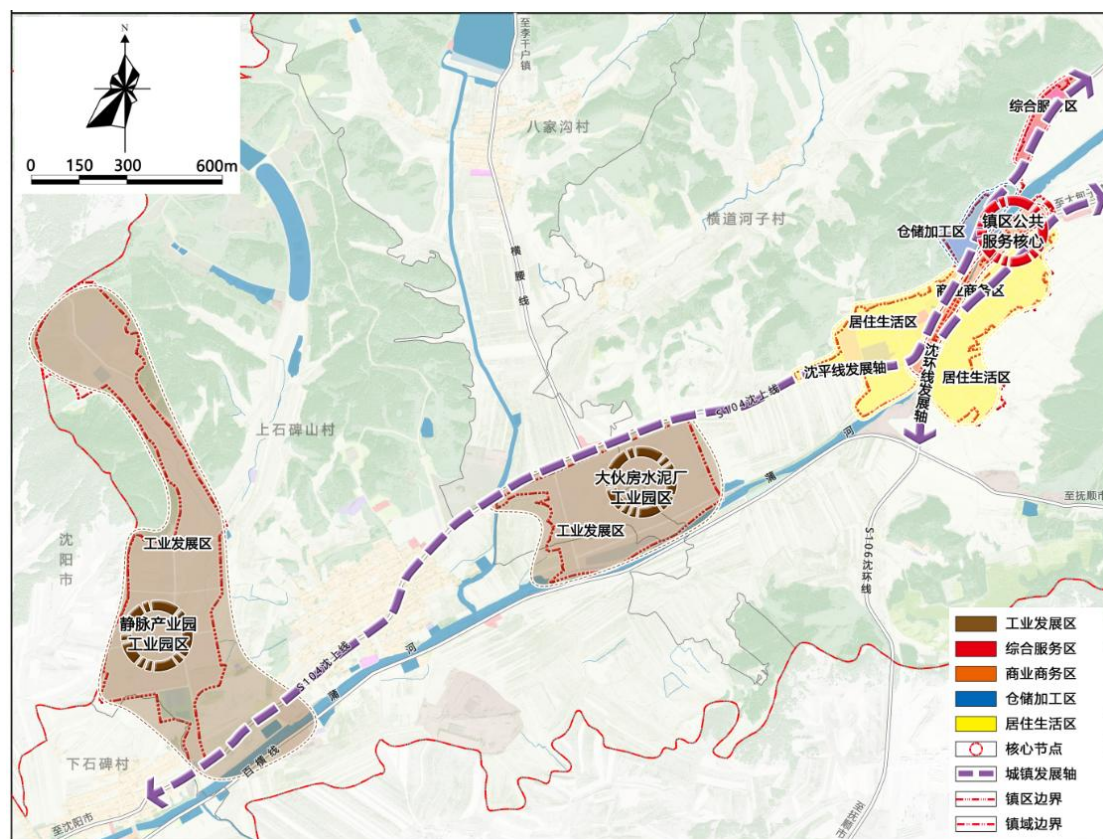
规划形成“一心两园、两轴五片区”的空间发展格局。其中，

一心：镇区公共服务核心；

两园：静脉产业园、大伙房水泥厂工业园；

两轴：依托沈上线连接三大片区，形成沿沈上线发展轴；镇区东南侧，形成沿沈环线发展轴；

五片区：工业发展区、综合服务区、商业商务区、仓储加工区、居住生活区。



六、镇中心区土地利用规划

落实划定上位规划确定的城镇开发边界，包括：镇区、大伙房水泥厂、静脉产业园三大片区，共 189.17 公顷，其中：

镇区：64.80 公顷；

大伙房水泥厂：45.55 公顷；

静脉产业园：78.82 公顷。

以盘活存量为重点，因地制宜推进实施城镇更新行动，补齐横道河子镇发展短板，完善镇中心区基础设施、公共服务设施、商业服务设施配置，践行生态文明理念，优化绿地布局，完善休闲活动系统，彰显地域文化特色，打造宜居、韧性、智慧的城市空间环境。