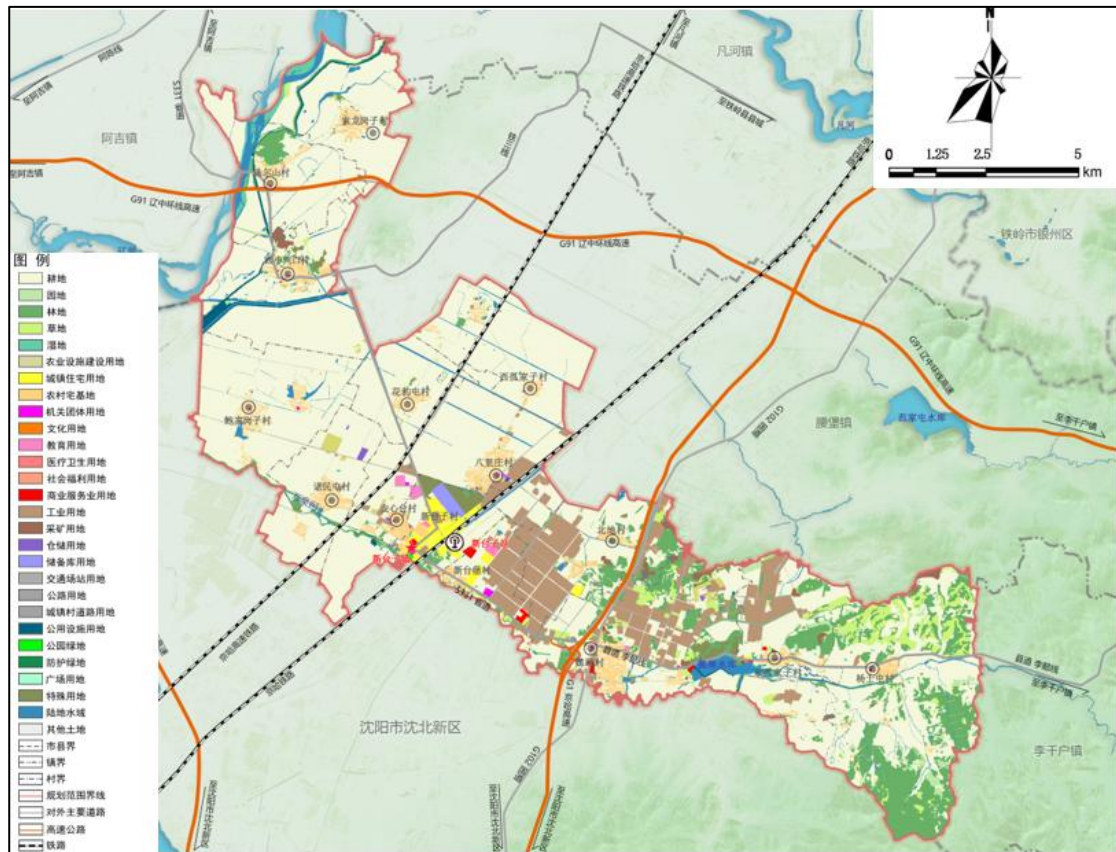


铁岭县新台子镇国土空间总体规划（2021—2035年）

一、规划总则

规划范围。分为全域和中心区两个层次。全域规划范围为新台子镇行政辖区范围，包括15个行政村。城镇开发边界集中划定范围为镇中心区（包括铁岭县中心城区以及安心台村内城镇开发边界）。

规划期限。规划基期为2020年，规划期限为2021—2035年，近期到2025年，远景展望到2050年。



二、发展定位与目标

依据上位规划和自身发展条件，明确本镇区域职能和发展定位：

规划定位：新台子镇是辽宁省绿色工业重镇，近沈阳都市农旅示范区。

区域职能：

省级工业重镇，省级生态工业示范产业基地；

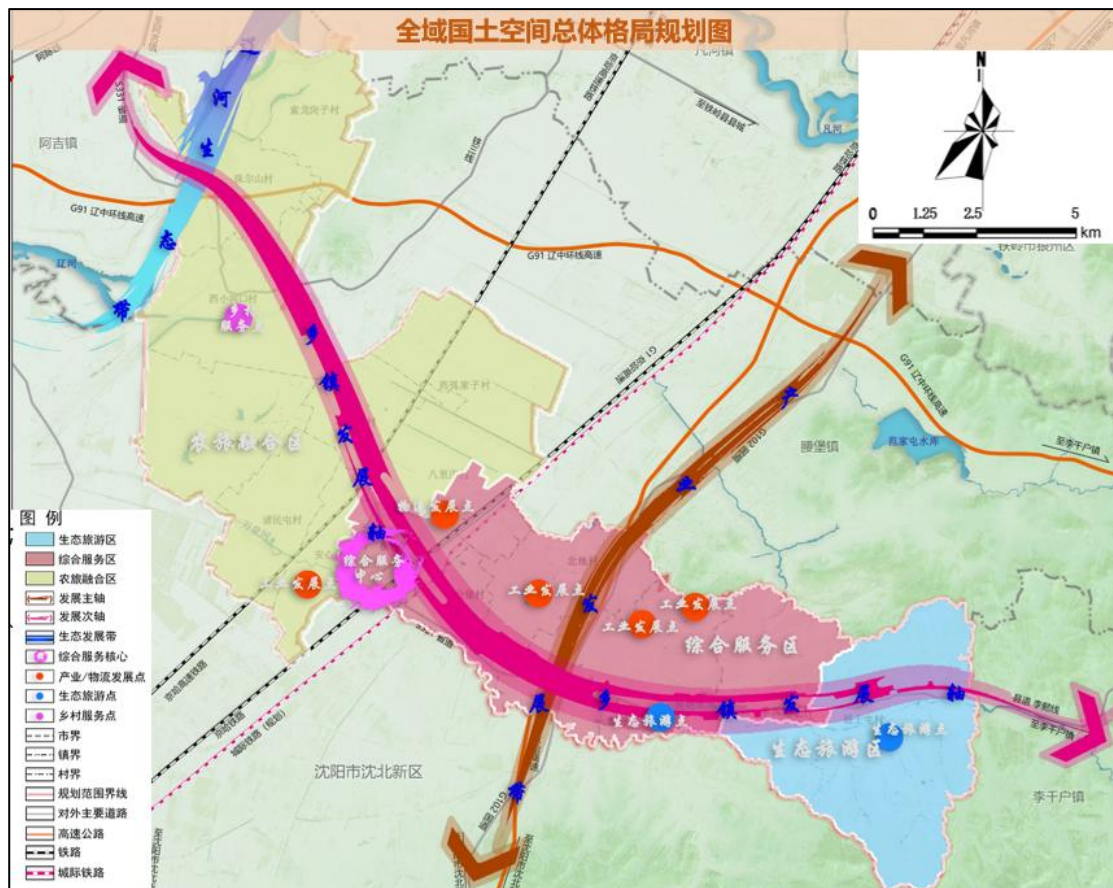
沈阳都市圈先进装备制造业基地，沈阳产业外溢承接地；

铁岭县重要农产品交易中心，三产融合示范基地，沈阳近郊休闲农业示范区。

三、全域空间结构规划

依托铁岭县中心城区强中心带动，规划构建“一心两轴多点三片区”的国土空间总体格局。

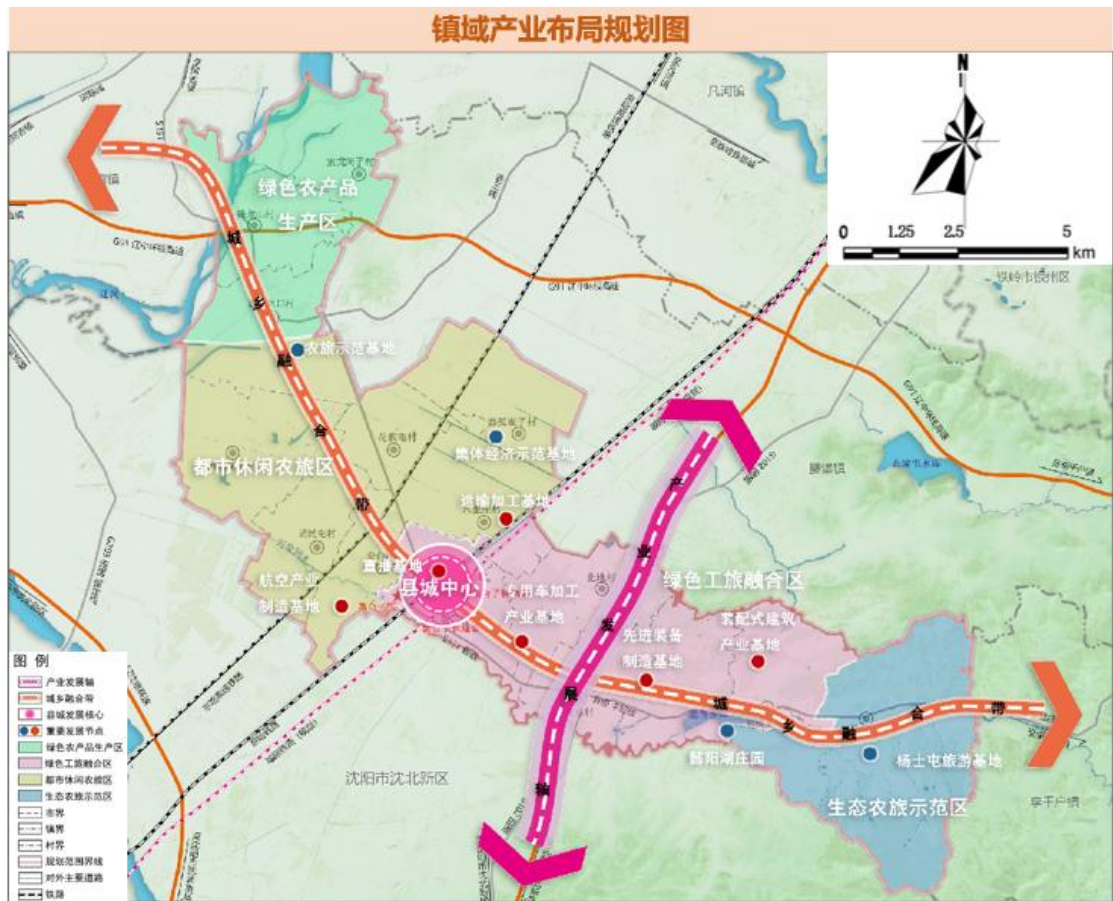
其中，“一心”是以镇区为依托，形成政府公共服务核心；“两轴”是乡镇发展轴、产业发展轴；“多点”分别是乡村服务点、工业发展、物流发展点、生态旅游点；“三片区”分别是农旅融合区，以农业发展为主，一二三产一体化发展为主要发展方向；综合服务区，考虑对周边村庄及乡镇的辐射和带动作用，以综合服务、城镇居住、产业发展为主要发展方向；生态旅游区，依托现有土地资源，发展生态旅游。



四、产业发展目标

以先进装备制造业、绿色农产品加工、车部件加工为核心，以农业种植为基础，以生态旅游为抓手，实现三产联动，形成农工旅复合产业链，促进“生产、生活、生态”三生共融，打造可持续发展的**装备制造示范小镇，现代农业种植基地**。

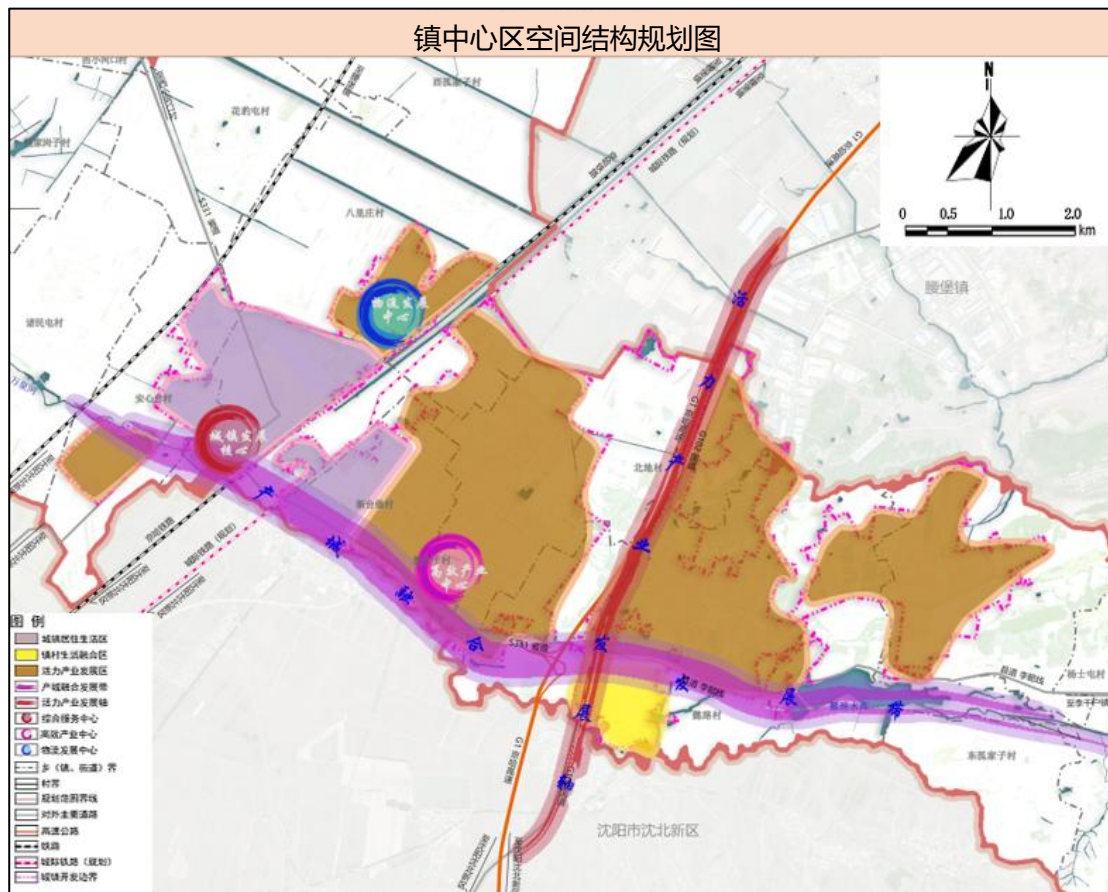
产业发展格局。围绕乡镇振兴建设，强化一二三产业联动发展。打造“**一心一轴一带四片区多点**”的产业格局。其中，“**一心**”以县城副中心为核心，是综合服务中心，建有直播基地，是新台子镇统筹产业发展的指挥中心，与上层沟通的产业发展核心；“**一轴**”是产业发展轴，是连接腰堡镇产业园区及沈北新区产业园区的连接枢纽，是产业发展之路；“**一带**”为城乡融合发展带，是串联全域东西两侧的重要通道，是乡村发展和城市建设的主要轴线；“**四片区**”分别是以西部平原为主的绿色农产品生产区；东部杨士屯村为主的林果产业示范区；以现有工业园区为基础的产业园区；围绕懿路水库形成生态旅游示范区；“**多点**”是各个分区的重要节点，以西小河口村为核心的农旅融合示范基地以及以万鑫合作社为核心的集体经济示范基地是西部农产品生产区的中心；工业生产片区中的专用车加工产业基地、先进装备制造基地、装配式建筑产业基地以及航空产业制造基地；东部片区则以生态旅游为中心，重点打造懿阳湖庄园及杨士屯旅游。



产业发展体系。构建“3+2+2”的产业体系。充分考虑片区产业基础、资源禀赋、优势条件及发展导向。形成“主导产业为支撑、新兴产业为引导、传统产业为特色”的基本格局，稳固壮大先进装备制造业、专用车加工产业、现代农业 3 大主导产业，战略培育物流运输、电商销售 2 大新兴产业，提档升级生态旅游业、农产品加工 2 大传统产业，形成“3+2+2”的产业体系。

五、镇中心区空间结构规划

规划形成“一核、两心、一轴、一带、三片区”的空间发展格局。其中，“一核”为城镇发展核心；“两心”为高效产业中心、物流发展中心。“一轴”为镇区活力产业发展轴，结合G102国道构建镇区南北向产业发展轴，与腰堡镇产业园区共同发展；“一带”为镇区产城融合发展带，加强S331省道的带动作用，带动乡镇和村庄的共同发展，加强行政核心，产业核心的带动作用；“三片区”分别为城镇居住生活区、镇村生活融合区、活力产业发展区。



六、镇中心区土地利用规划

镇中心区面积为 2119.29 公顷，主要由新台子村、新台堡村、八里庄村、安心台村组成，涉及北地村、懿路村、东孤家子村等村部分区域。其中居住用地面积 276.46 公顷，占比 13.04%，商业服务业用地面积 29.30 公顷，占比 1.38%，工业用地面积 1335.77 公顷，占比 63.03%。

以盘活存量为重点，因地制宜推进实施城镇更新行动，补齐新台子镇发展短板，完善中心城区基础设施、公共服务设施、商业服务设施配置，践行生态文明理念，优化绿地布局，完善休闲活动系统，彰显地域文化特色，打造宜居、韧性、智慧的城市空间环境。