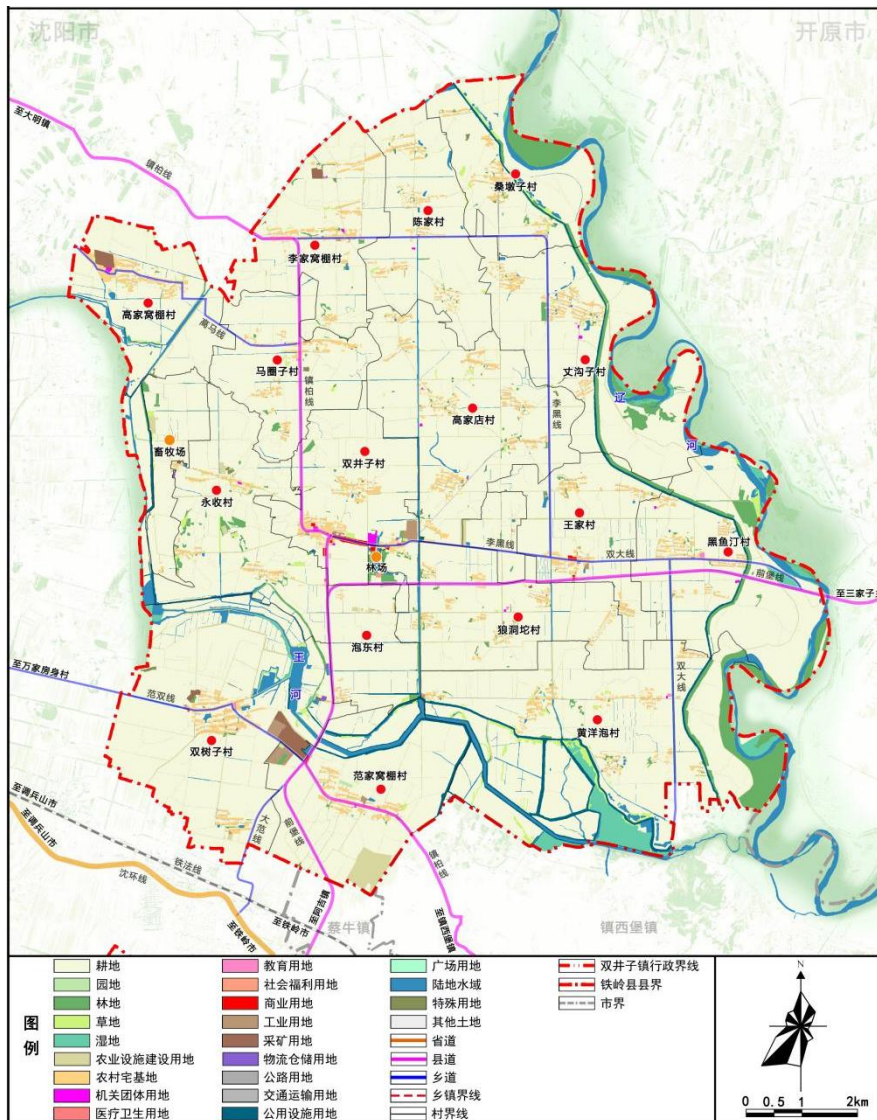


# 铁岭县双井子镇国土空间总体规划（2021—2035年）

## 一、规划总则

**规划范围。**分为全域和中心区两个层次。全域规划范围为双井子镇行政辖区范围，总面积为 129.28 公顷，包括 16 个行政村、1 个林场、1 个畜牧场。城镇开发边界集中划定范围为镇中心区和产业集中发展区。

**规划期限。**规划基期为 2020 年，规划期限为 2021-2035 年，近期到 2025 年，远景展望到 2050 年。



## 二、发展定位与目标

衔接《铁岭县国土空间总体规划》等上位规划相关要求，结合双井子镇优良耕地、特色水稻种植、王河辽河等丰富的资源基础，良好的农产品加工、煤矿加工等产业发展潜力，规划中强调底蕴深厚、优势突出，抓紧现代农业产业发展机遇，将资源优势转化为发展优势，以稻香小镇、幸福“粮仓”为口号，将双井子镇定位为：**特色水稻种植示范基地、田园农旅休闲度假小镇、辽河流域生态建设先行区、绿色煤矿发展样板区。**

## 三、全域空间结构规划

规划构建“一心两轴、五区多点”的国土空间总体格局。

“一心”：

综合服务核心。依托镇中心区打造基本公共服务核心，提供文化、教育、医疗、住宿、餐饮、交通、商贸、娱乐等综合服务。

“两轴”：

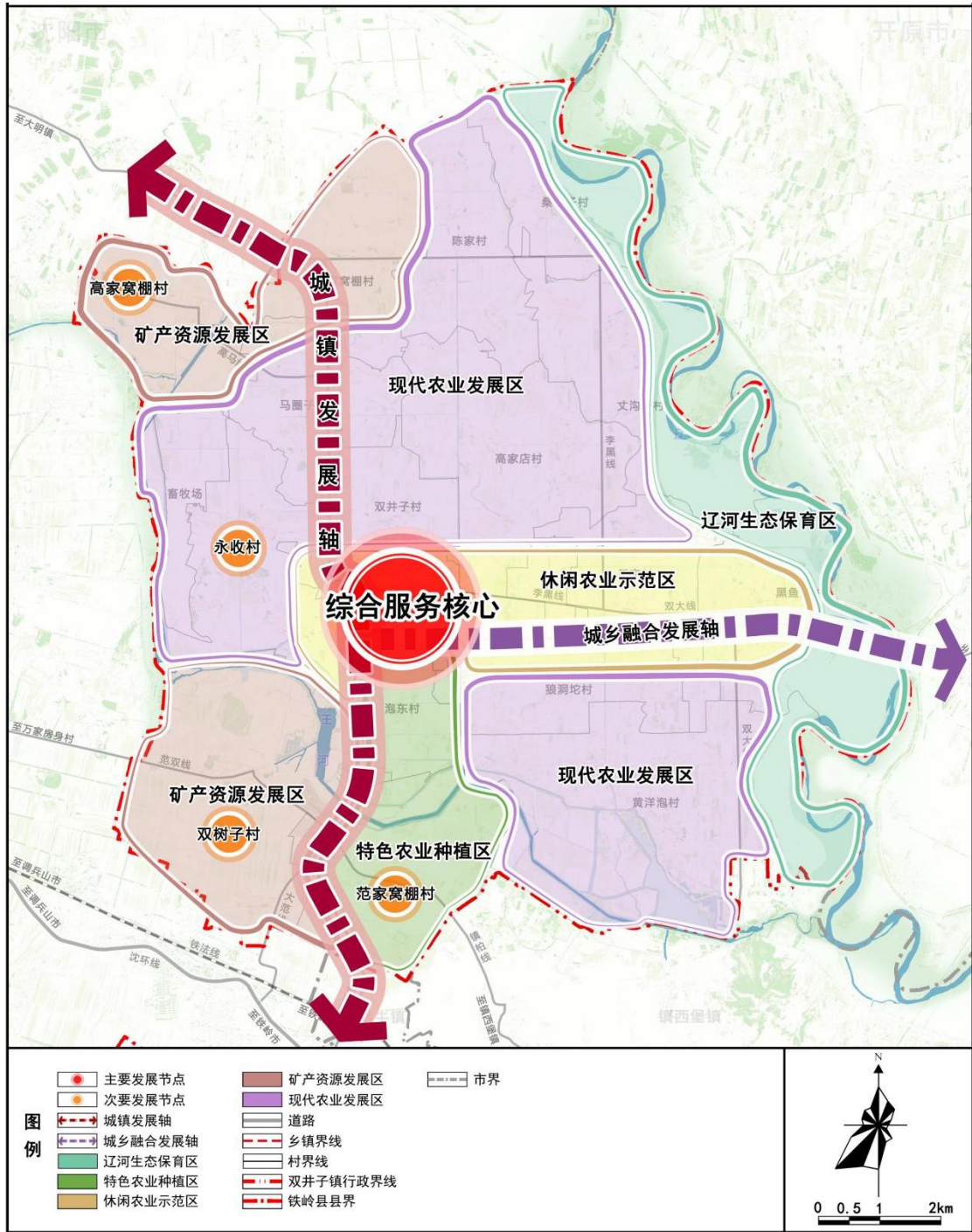
依托县道镇柏线和县道前堡线打造贯穿南北的纵向城镇发展轴，即城镇发展轴；依托县道前堡线和乡道双大线，以镇中心区为起点打造东西向轴线，即城乡融合发展轴。

“五区”：

分别为特色农业种植区、休闲农业示范区、现代农业发展区、矿产资源发展区和辽河生态保育区。

“多点”：

高家窝棚村、永收村、双树子村和范家窝棚村。



#### 四、产业发展目标

双井子镇产业规划可以概括为“三核、两轴、五区”的总体布局。

“三核”：综合服务核心和产业发展核心，其中：

综合服务核心：指镇中心区为主的综合服务核心；

产业发展核心：以双树子煤矿加工业和光伏产业为主的产业发展核心。

“两轴”：产业发展主轴和产业发展次轴，其中：

产业发展主轴：依托县道镇柏线和县道前堡线打造贯穿南北的纵向城镇发展轴；

产业发展次轴：依托县道前堡线和乡道双大线，以镇中心区为起点打造东西向轴线；

两条轴线串联了全镇各个产业功能区和产业发展核心，为全域产业发展起到联系纽带的作用。

“五区”：矿产资源发展区、光伏产业发展区、休闲旅游度假区、现代农业发展区和生态农业示范区，其中：

矿产资源发展区：以煤矿资源为主，形成以铁岭县双树子煤矿有限公司为主体带动的煤矿产业发展体系；

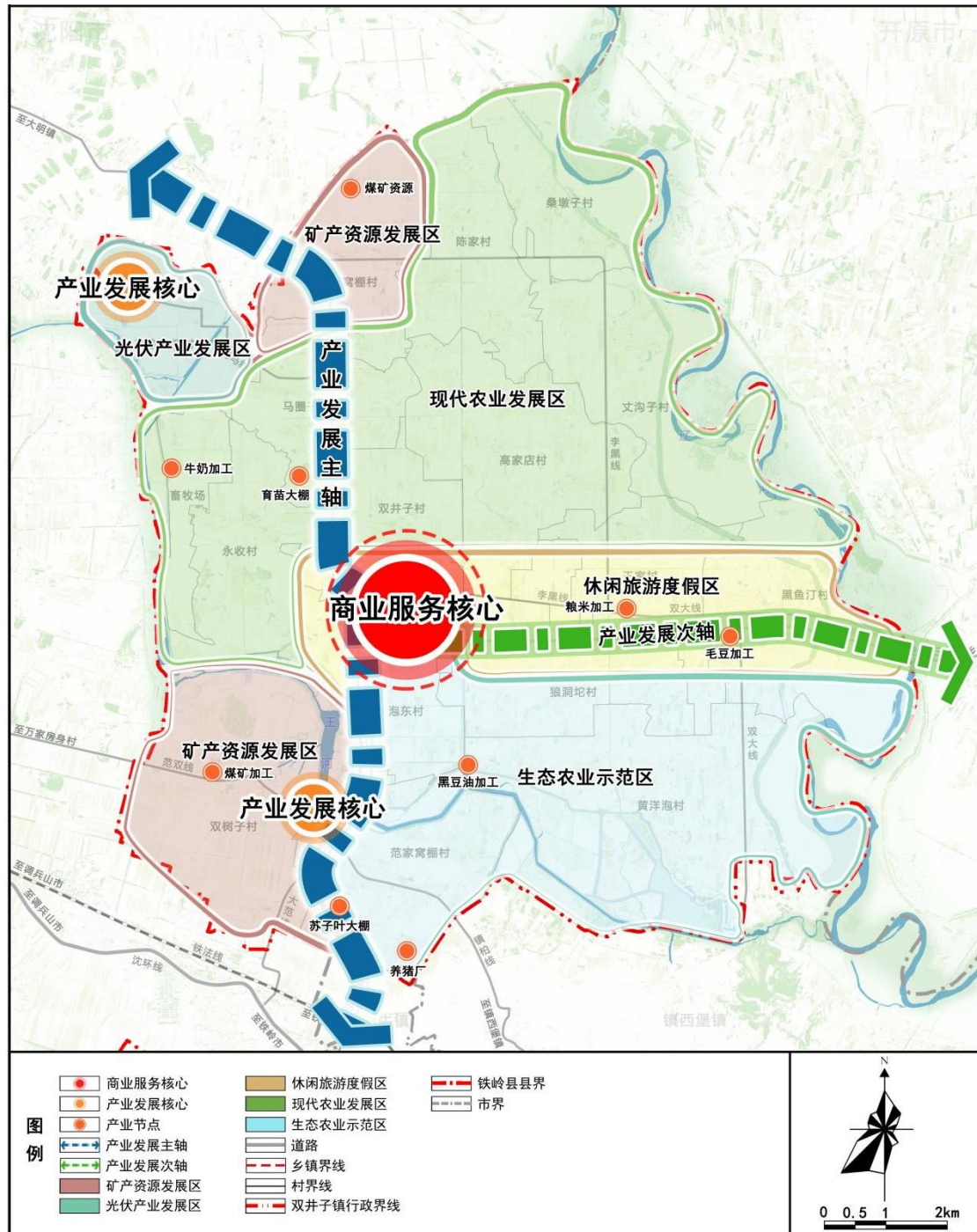
光伏产业发展区：大规模光伏产业发展为主的片区；

休闲旅游度假区：以镇中心区和县道前堡线两侧综合服务便利，交通便捷和耕地资源良好的片区；



现代农业发展区：提升农田质量、产出能力和抗灾能力，形成集中连片的现代农业种植区；

生态农业示范区：水资源良好、生态环境优良、生产条件适宜的农耕片区。



## 五、镇中心区空间结构规划

规划形成“一心两轴三片区”的空间结构。

“一心”：依托镇中心区形成的综合服务核心；

“两轴”：依托双大线横向串联商业服务、住宅生活、产业加工等功能的城镇发展主轴和沿前堡线纵向商业发展的城镇发展次轴；

“三片区”：综合服务片区、宜居生活片区和产业发展片区；

综合服务片区：主要为镇中心区提供商贸、教育、文化、医疗等功能的发展片区；

宜居生活片区：为镇中心区大面积居民宜居生态生活的片区；

产业发展片区：建设以铁岭鑫隆盛业粮油贸易为主的产业聚集区。



## 六、镇中心区土地利用规划

双井子镇内城镇开发边界共分为 2 个部分，总面积为 56.35 公顷，其中：镇中心区 10.93 公顷，主要位于双井子村；工业组团为 45.42 公顷，主要位于双树子村和范家窝棚村。

以盘活存量为重点，因地制宜推进实施城镇更新行动，补齐双井子镇发展短板，完善中心城区基础设施、公共服务设施、商业服务设施配置，践行生态文明理念，优化绿地布局，完善休闲活动系统，彰显地域文化特色，打造宜居、韧性、智慧的城市空间环境。