

铁岭县李千户镇国土空间总体规划（2021—2035年）

一、规划总则

规划范围。分为全域和中心区两个层次。全域规划范围为李千户镇行政辖区范围，包括 26 个行政村。城镇开发边界集中划定范围为镇中心区（包括李千户村以及花豹冲村内城镇开发边界）。

规划期限。规划基期为 2020 年，规划期限为 2021-2035 年，近期到 2025 年，远景展望到 2050 年。

二、发展定位与目标

依据上位规划和自身发展条件，明确本镇区域职能和发展定位：

规划定位：李千户镇是**铁岭县特色农贸休闲旅游体验地**，**产业升级创新示范镇**。

区域职能：

产业升级创新发展示范镇；

特色农贸与休闲旅游体验融合发展示范基地。

三、全域空间结构规划

依托铁岭县中心城区强中心带动，规划构建“一心两轴两台”；“一廊多带四基底”的国土空间总体格局。其中：

一心：城镇公共服务中心。

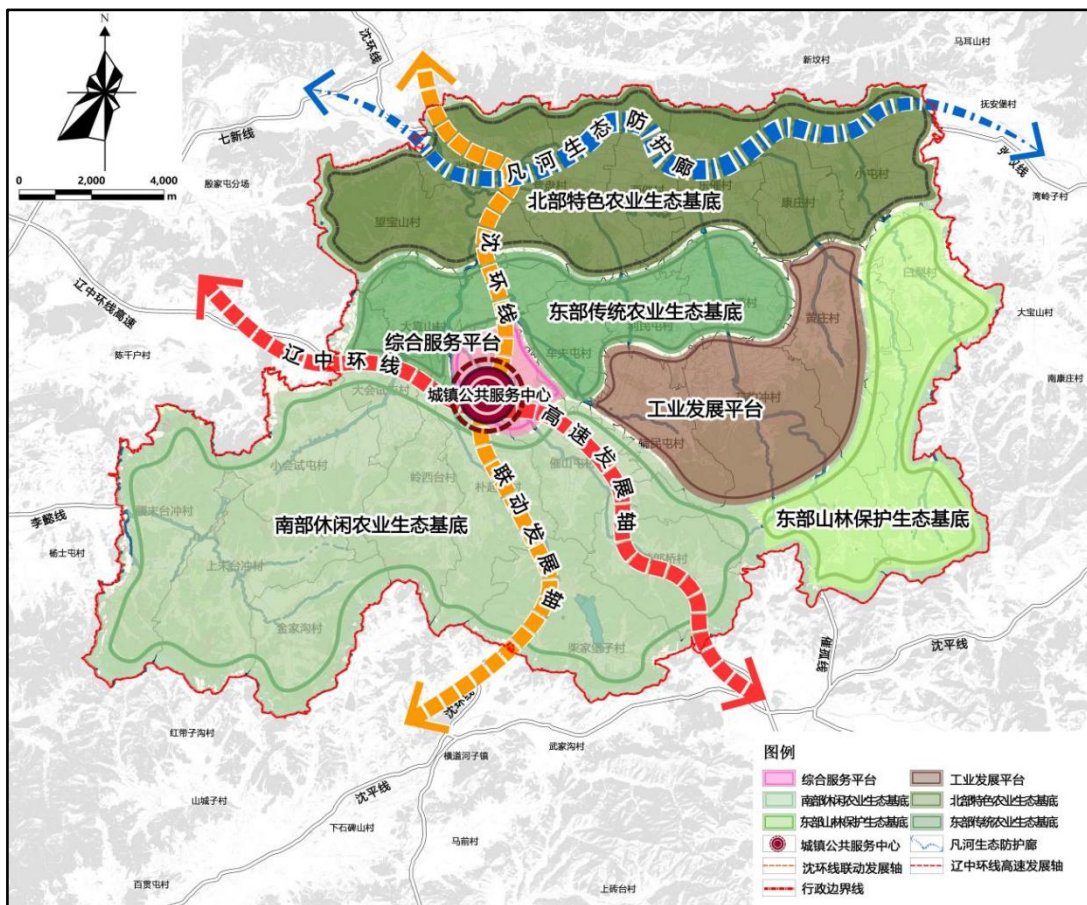
两轴：辽中环线高速发展轴，沈环线联动发展轴。

两台：综合服务平台，工业发展平台。

一廊：以凡河为核心的休闲生态防护廊道；

多带：万泉河，凡河支流有恶龙河、二龙河等水系形成的滨水生态带。

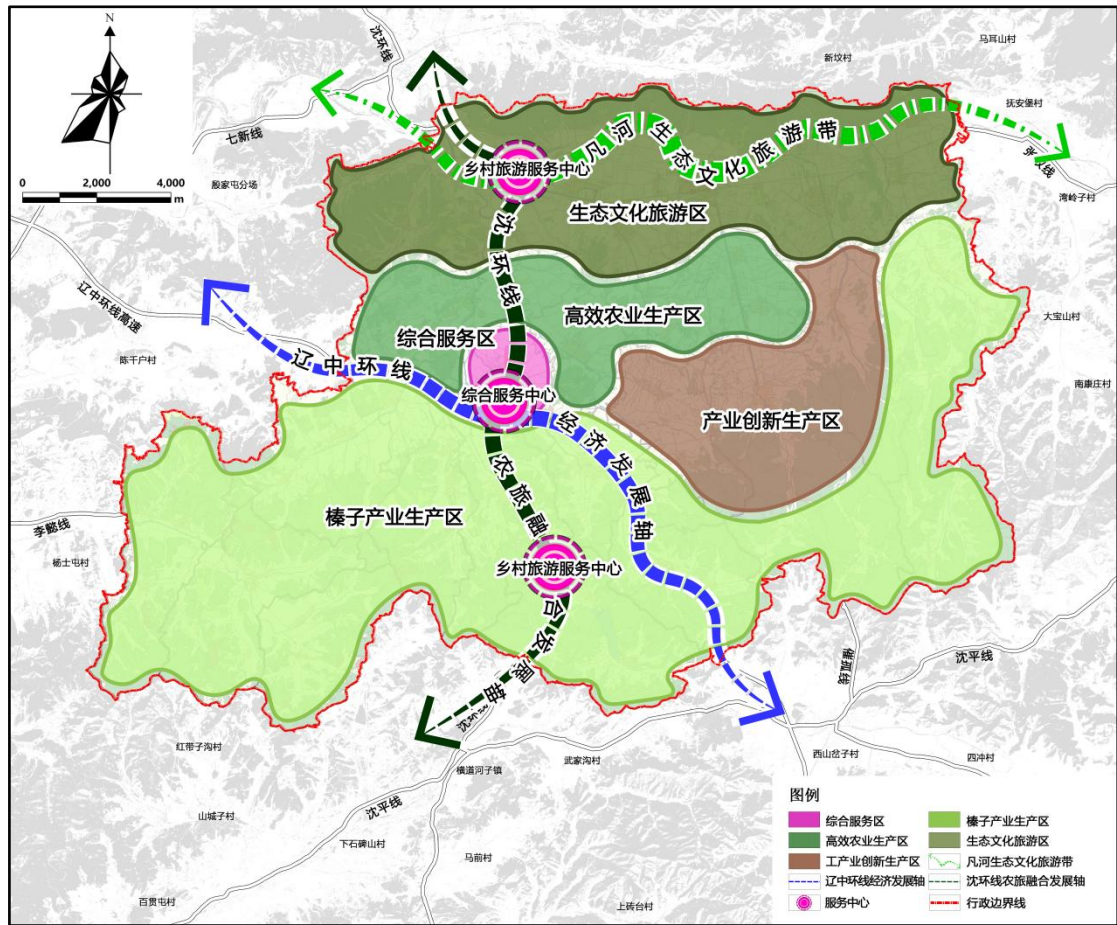
四基底：东部山林保护生态基底、南部休闲农业生态基底、北部特色农业生态基底、东部传统农业生态基底。



四、产业发展目标

以农业种植为基础，以生态旅游为抓手，实现三产联动，形成农文旅复合产业链，促进“生产、生活、生态”三生共融，打造可持续发展的**铁岭县特色农贸休闲旅游体验地**，**工业升级创新示范镇**。

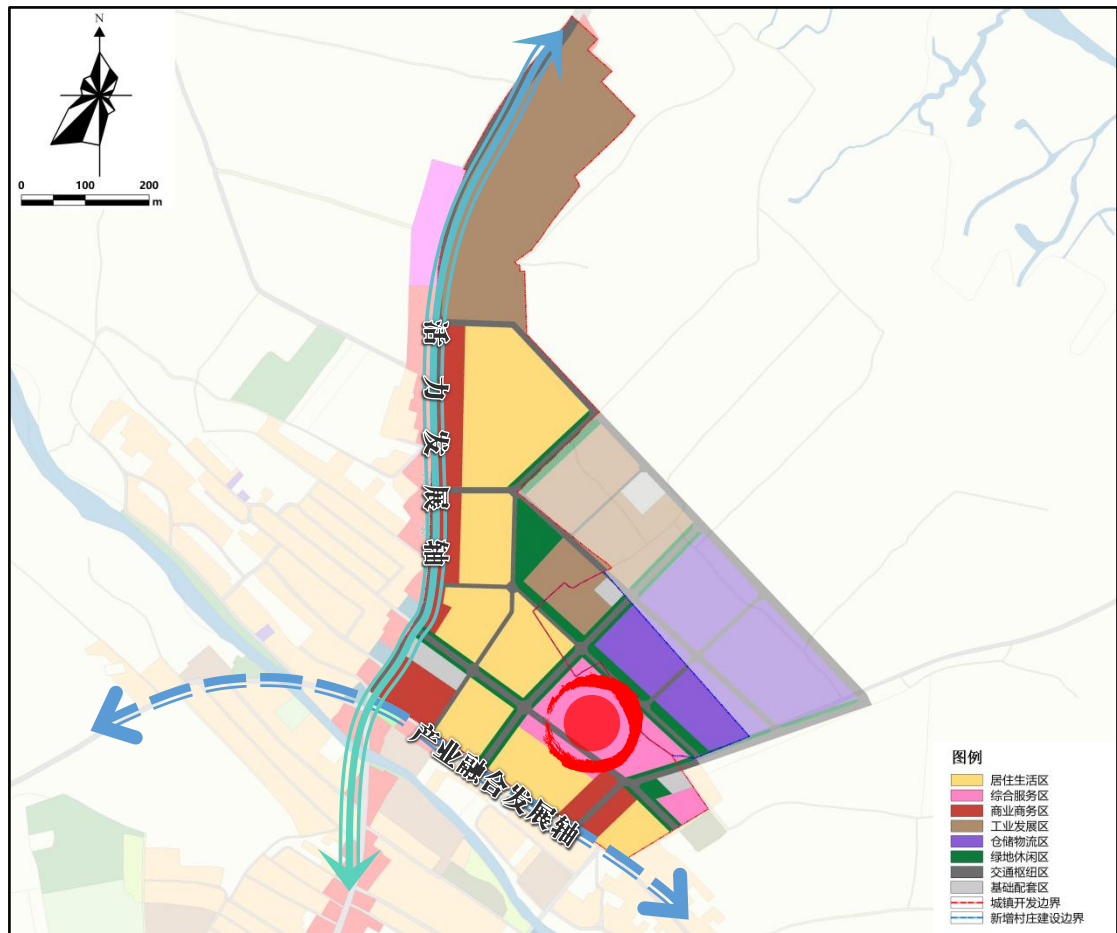
产业发展格局。构建“两轴、三心、一带、五片区”的产业空间格局。“两轴”：一条贯穿镇域南北的沈环线农旅融合发展轴，一条东西向的辽中环线经济发展轴，形成李千户镇“黄金十字”的产业**发展轴**。“三心”：综合服务中心，位于李千户镇镇区，完善生活性服务南北各一个乡村旅游服务中心，为乡村旅游服务业提供商业性服务。“一带”：提升凡河流域沿线景观基础，打造凡河生态水系景观带。“五片区”：产业创新生产区：依托中航发 606 所发动机项目，发挥产业集聚效应，打造各类产业的集聚发展区。生态文化旅游区：依托历史文化资源，结合凡河生态景观以及休闲农业，打造人文旅游特色景区。榛子产业生产区：发展特色化、现代化、休闲化榛子产业链条种植，打造榛子种植示范基地。高效农业生产区：整合现有农业资源，发展机器化、规模化农田生产。综合服务区：主要指镇区，提供综合的生活性服务。



产业发展体系。“纵向关联、横向拓展”，推动乡村一、二、三产业纵向关联，延伸产业链。让农业、加工业及第三产业之间形成上中下游的有机关联，产业链得到有效延伸，现代农业产业之间才能衔接密切、循环往复地良好发展。拓展乡村一、二、三产业横向拓展，融合产业类。通过挖掘开发传统农业的内在价值功能，将农业与文化、教育、旅游及科技等产业相融合，丰富农业发展空间。构建“2+4+2”产业发展体系。规划构建以现代高效农业为基础，工业制造业为主导，旅游服务产业做支撑的“2+4+2”产业发展体系形成一个“农业立镇、工业强镇、文旅兴镇”的现代产业发展集群。

五、镇中心区空间结构规划

规划形成“一核、两轴、八片区”的空间发展格局。其中，“一核”为城镇发展核心；“两轴”为镇区活力发展轴、产城融合发展带轴，结合沈环线构建镇区南北向发展轴，以李花线为东西向发展轴，加强行政核心，产业核心的带动作用，构建产城融合发展轴；“八片区”分别为居住生活区、综合服务区、商业商务区、工业发展区、仓储物流区、绿地休闲区、交通枢纽区、基础配套区。



六、镇中心区土地利用规划

镇中心区城镇开发边界面积为 50.12 公顷。其中居住用地面积 9 公顷，占比 17.96%，商业服务业用地面积 3.08 公顷，占比 6.15%，工业用地面积 30.41 公顷，占比 60.67%。交通运输用地面积 3.31 公顷，占比 6.60%，公用设施用地 0.45 公顷，占比 0.90%，绿地与开敞空间用地面积 1.48 公顷，占比 2.95%。

以盘活存量为重点，因地制宜推进实施城镇更新行动，补齐李千户镇发展短板，完善中心城区基础设施、公共服务设施、商业服务设施配置，践行生态文明理念，优化绿地布局，完善休闲活动系统，彰显地域文化特色，打造宜居、韧性、智慧的城市空间环境。