

# 铁岭县李千户镇金家沟村村庄规划（2024-2035 年）

## 一、规划范围

村庄规划范围为金家沟村行政区范围，村域用地面积 1066.77 公顷。

## 二、规划期限

本次规划年限为 2024—2035 年，近期规划期限为 2024—2027 年，远期规划期限为 2028—2035 年。

## 三、村庄类型

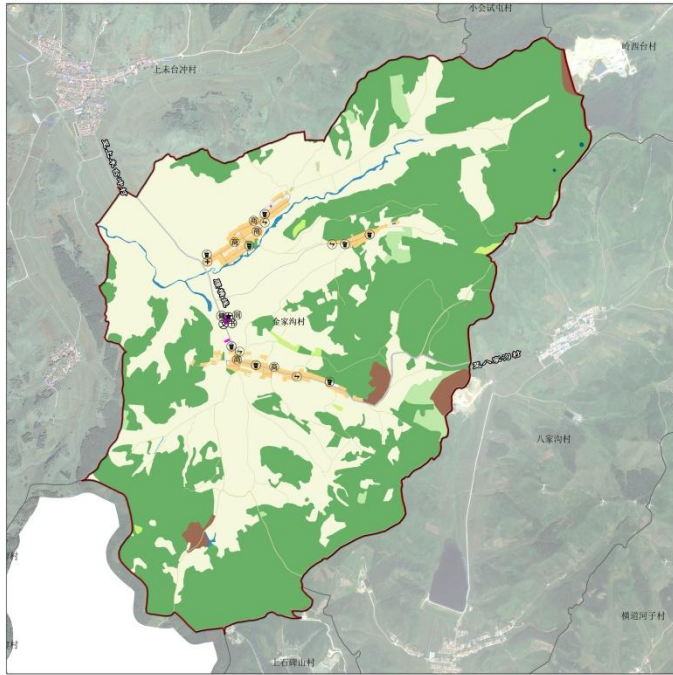
金家沟村规划为整治提升类村庄。

## 四、村庄发展目标

“设施配套完善、产业结构协调、生态环境良好、村民安居乐业、文化特色突出”。

1.到 2027 年改善各项村庄基础设施，严格控制农业面源污染，改善生态环境。

2.到 2035 年产业结构日趋完善，产业发展全面提升，村庄集体经济收入明显增加，村民收入水平和生活水平显著提高；农业农村现代化基本实现，现代乡村产业体系基本完善，公共基础设施建设全面提升，基本公共服务水平得到全面加强，乡村振兴取得决定性进展。



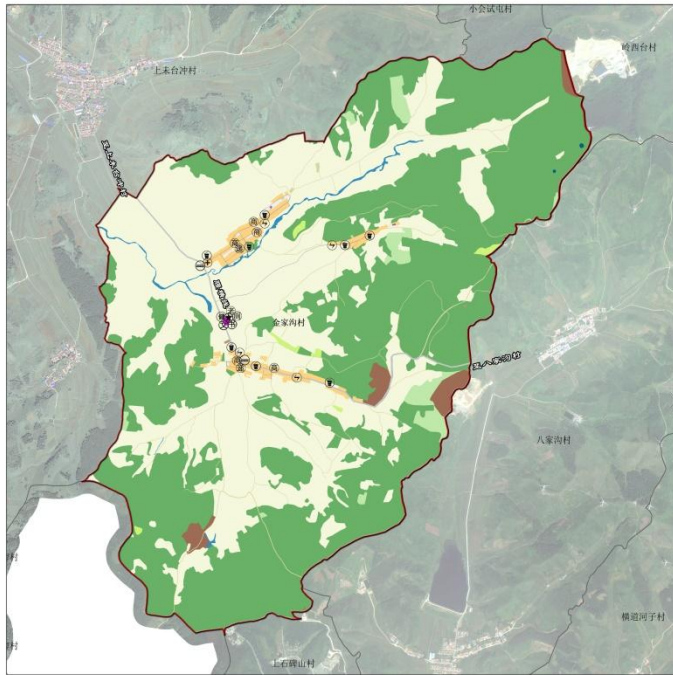
**图例**

现状用地	现状设施
村庄边界	村委会
耕地	卫生所
园地	变电站
林地	200以内其他建设用地
草地	公用设施用地
农业设施建设用地	耕地与开敞空间用地
农村宅基地	特殊用地
航天器用地	陆地水域
采矿用地	

**土地利用现状统计表**

用地分类	面积(公顷)	比重
耕地	453.28	42.40%
园地	17.68	1.66%
林地	528.93	50.52%
草地	2.40	0.23%
农业设施建设用地	10.02	0.94%
农村宅基地	0.38	0.04%
村庄建设用地	0.09	0.00%
农村宅基地	17.22	1.62%
公共管理与公共服务用地	0.27	0.03%
工业用地	0.10	0.01%
采矿用地	14.82	1.39%
仓储用地	0.06	0.01%
交通设施用地	3.96	0.38%
公用设施用地	0.15	0.01%
村庄建设用地 (200 以内其他用地)	1.43	0.13%
水域及水利设施用地	0.00	0.00%
特殊用地	0.11	0.01%
其他用地	4.95	0.46%
村级国土总面积	1066.77	100.00%

铁岭市规划设计研究院



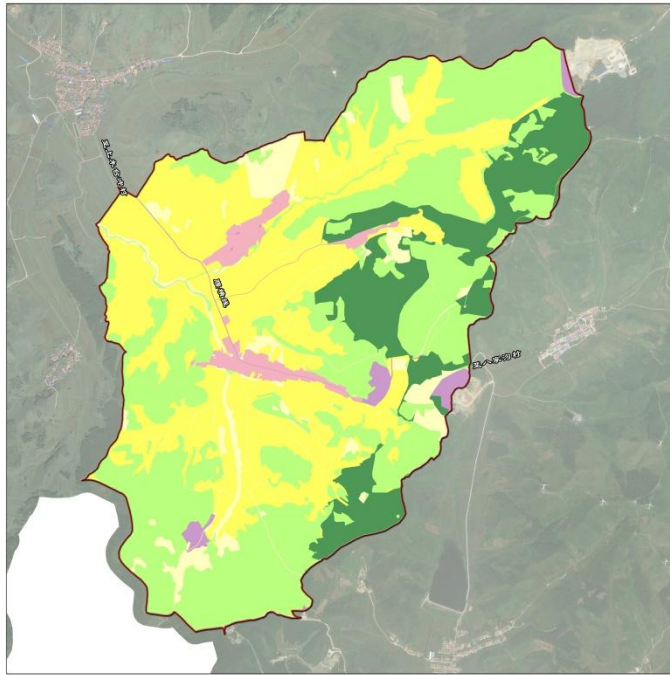
**图例**

现状用地	规划设施
村庄边界	村委会
耕地	卫生所
园地	变电站
林地	200以内其他建设用地
草地	公用设施用地
农业设施建设用地	耕地与开敞空间用地
农村宅基地	特殊用地
航天器用地	陆地水域
采矿用地	

**土地利用规划平衡表**

用地分类	面积(公顷)	比重
耕地	453.28	42.40%
园地	17.68	1.66%
林地	528.93	50.52%
草地	2.40	0.23%
农业设施建设用地	10.02	0.94%
农村宅基地	0.38	0.04%
村庄建设用地	17.00	1.60%
公共管理与公共服务用地	0.20	0.02%
工业用地	0.10	0.01%
采矿用地	14.91	1.40%
仓储用地	0.06	0.01%
交通设施用地	3.96	0.38%
公用设施用地	0.10	0.01%
村庄建设用地 (200 以内其他用地)	0.00	0.00%
村庄建设用地 (200 以内其他用地)	1.40	0.13%
水域及水利设施用地	0.00	0.00%
特殊用地	0.11	0.01%
其他用地	4.95	0.46%
村级国土总面积	1066.77	100.00%

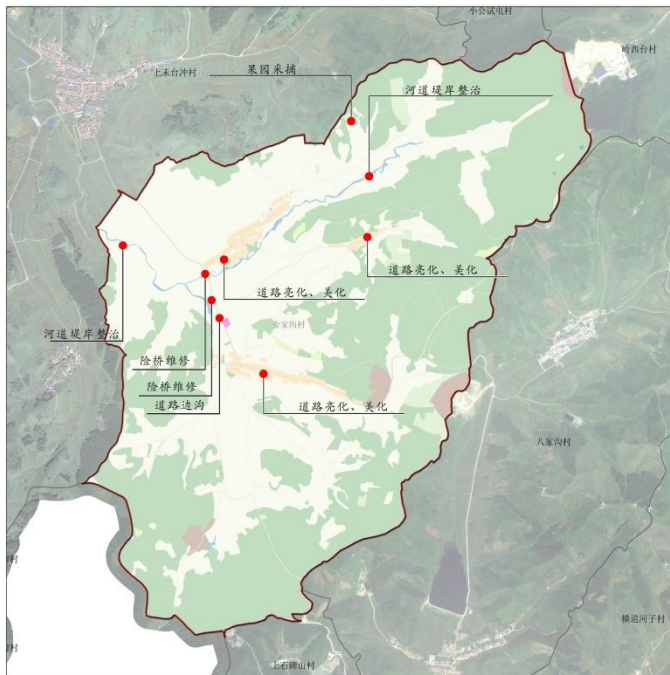
铁岭市规划设计研究院



**国土空间用途管制表**

类型	面积 (公顷)	比重 (%)	
生态空间	生态红线	142.94	13.40%
	一般生态空间	425.21	39.86%
农业空间	永久基本农田	381.75	35.79%
	一般农业空间	72.14	6.76%
建设空间	现状保留区	28.48	2.67%
	规划新增区	0.00	0.00%
	弹性发展区	0.00	0.00%
	其他建设空间	16.25	1.52%
国土总面积	1066.77	100.00%	

铁岭市规划设计研究院



**近期建设项目统计表**

序号	工程类型	项目名称	项目规模 (公顷)	责任主体	协作部门	投资估算
1	特色	果园采摘	17.68	村		80 万
2	农业	林下经济	—	村		50 万
3	交通	道路亮化	200 盏	村	交通局	30 万
4		道路边沟	6 公里	村	交通局	30 万
5	交通	险桥维修	2 处	村	交通局	40 万
6		道路美化	5 公里	村	交通局	30 万
7	交通	公交站或	2 处	村	交通局	20 万
8	生态	河道整治	5 公里	村		75 万
合计						355 万

铁岭市规划设计研究院