

# 铁岭县李千户镇车夫屯村村庄规划（2024-2035年）

## 一. 规划范围

本次规划编制范围为车夫屯村全域，规划面积 606.08 公顷。

## 二. 规划期限

本次规划年限为 2024——2035 年。

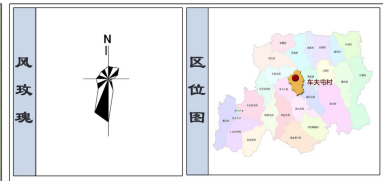
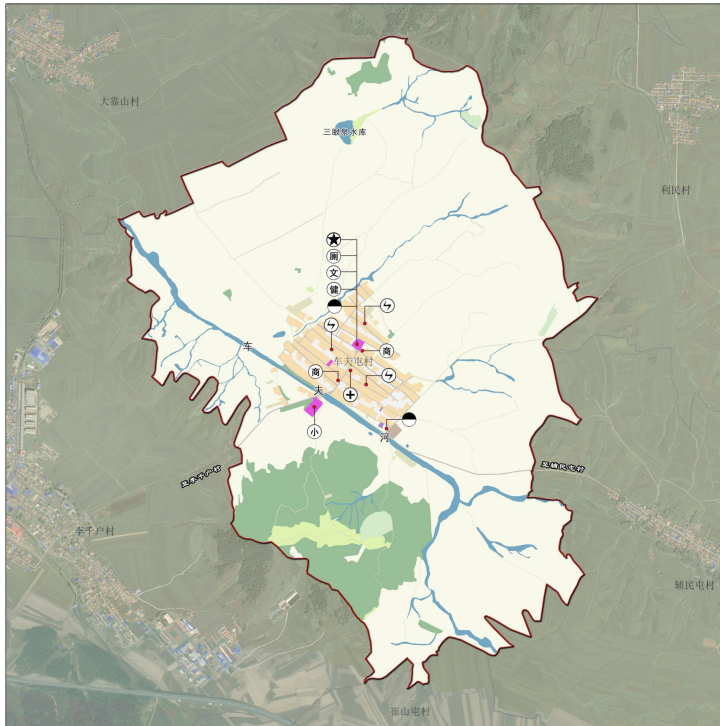
近期规划期限为 2024——2027 年。

远期规划期限为 2028——2035 年。

## 三. 村庄发展目标

1. 到 2027 年改善各项村庄基础设施，严格控制农业面源污染，改善生态环境。包括：道路建设、亮化建设、水系整治、环卫及标识建设、绿化建设等。

2. 到 2035 年产业结构日趋完善，产业发展全面提升，村庄集体经济收入明显增加，村民收入水平和生活水平显著提高；农业农村现代化基本实现，现代乡村产业体系基本完善，公共基础设施建设全面提升，基本公共服务水平得到全面加强，乡村振兴取得决定性进展。

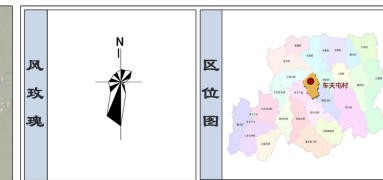
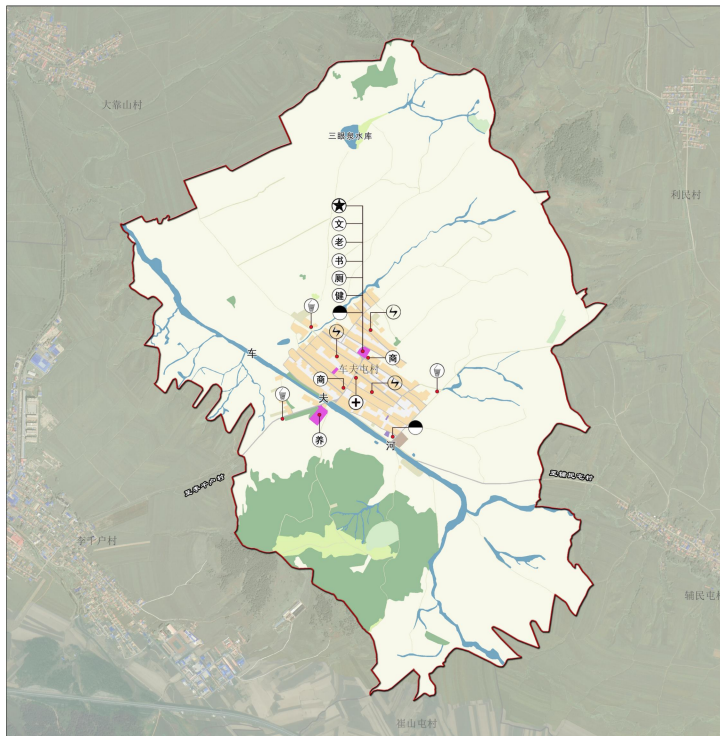


**图例**

现状用地	现状设施
村庄边界	村委会
耕地	卫生所
园地	供水设施
林地	变电站
草地	便民农家店
农业设施建设用地	小学
农村宅基地	文化活动室
	健身广场
	公厕

**土地利用现状统计表**

用地分类	面积(公顷)	比重
耕地	472.77	78.00%
园地	3.54	0.58%
林地	61.39	10.13%
草地	7.43	1.23%
农业设施建设用地		
乡村道路用地	5.16	0.85%
农业设施建设用地(种植、畜禽养殖)	1.66	0.27%
村镇用地		
农村宅基地	22.15	3.65%
公共管理与公共服务用地	0.97	0.16%
工业用地	0.43	0.07%
仓储用地	0.10	0.02%
交通运输用地	3.83	0.63%
公用设施用地	0.00	0.00%
村庄范围(203)内的其他用地	6.68	1.10%
区域基础设施用地	0.00	0.00%
陆地水域	19.96	3.29%
村域国土总面积	606.08	100.00%

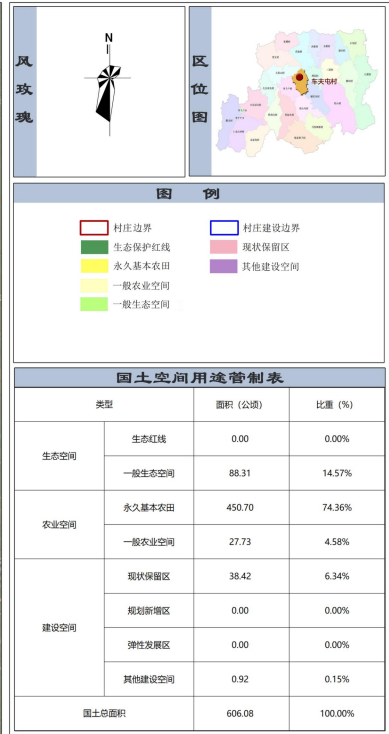
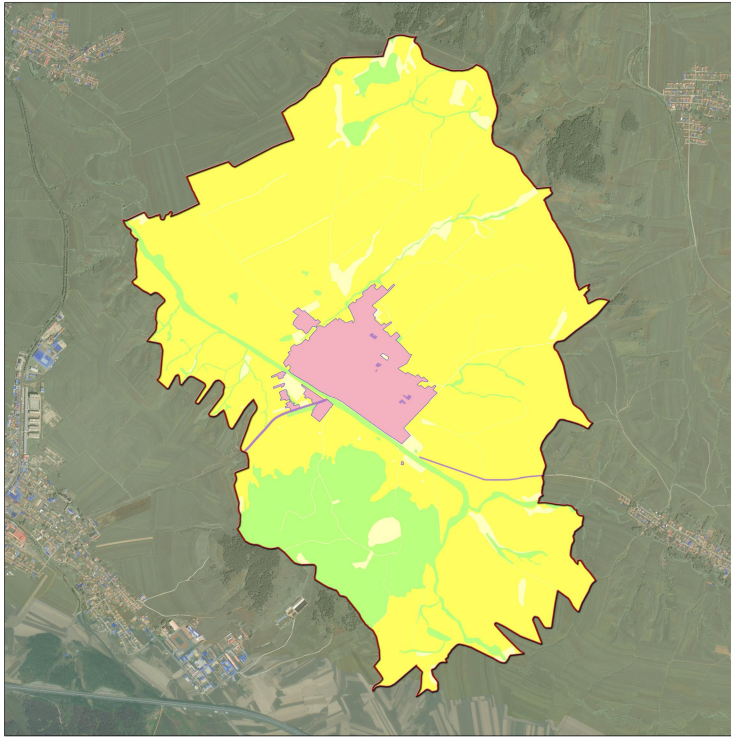


**图例**

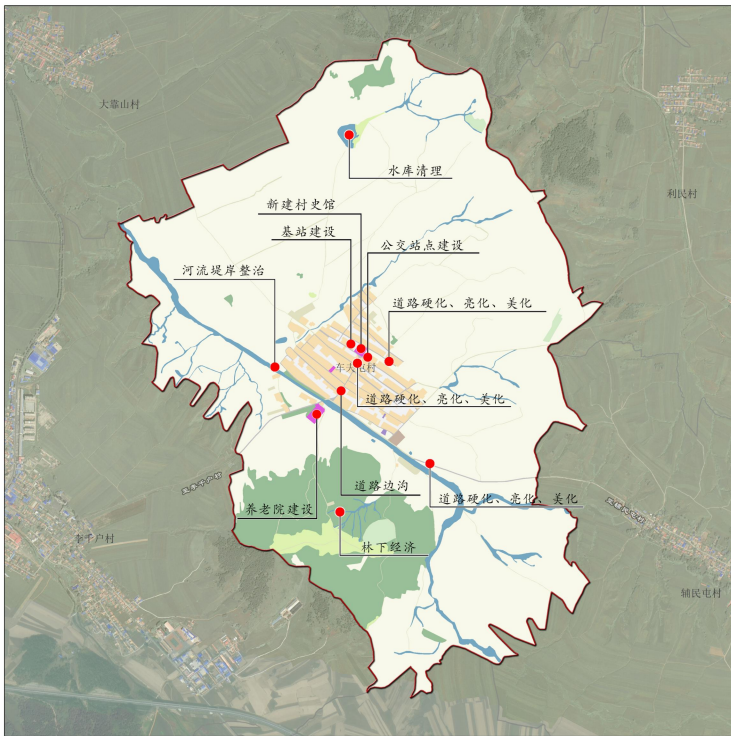
现状用地	现状设施
村庄边界	村委会
耕地	卫生所
园地	供水设施
林地	变电站
草地	便民农家店
农业设施建设用地	小学
农村宅基地	文化活动室
	健身广场
	公厕

**土地利用规划统计表**

用地分类	面积(公顷)	比重
耕地	472.77	78.00%
园地	3.54	0.58%
林地	61.39	10.13%
草地	7.43	1.23%
农业设施建设用地		
乡村道路用地	5.16	0.85%
农业设施建设用地(种植、畜禽养殖)	1.66	0.27%
村镇用地		
农村宅基地	22.15	3.65%
公共管理与公共服务用地	0.97	0.16%
工业用地	0.43	0.07%
仓储用地	0.10	0.02%
交通运输用地	3.83	0.63%
公用设施用地	0.00	0.00%
村庄范围(203)内的其他用地	6.68	1.10%
区域基础设施用地	0.00	0.00%
陆地水域	19.96	3.29%
村域国土总面积	606.08	100.00%



铁岭市规划设计研究院



铁岭市规划设计研究院